

Guide pratique

du jardinier responsable

*Jardiner au naturel
en toute simplicité.*

Une pelouse
luxuriante
pour marcher
pieds nus

Avec très peu
d'entretien

Le bonheur de jardiner à l'état pur

Avec des conseils pratiques en matière de jardinage au naturel



Depuis 1854
au service de la nature

Des fleurs
de rêve

Les meilleurs
soins pour des
roses pleines
de vitalité

*Chers jardiniers,
chères jardinières,*

sans ver de terre, il n'y a pas de sol fertile,
et sans pollen, il n'y a pas d'abeille.

Nous pouvons faire beaucoup par
nous-mêmes pour apporter davantage
de nature dans notre jardin et sur notre
balcon.

Cela ne veut pas dire en faire toujours
plus, mais plutôt moins ! Moins nettoyer,
moins couper, moins perturber le sol.
Jardiner avec la nature est souvent plus
simple que le jardinage traditionnel.
Les produits que nous développons dans
une optique de durabilité y contribuent.
Et ce, depuis 1854 !

Dans ce manuel de jardinage, vous trou-
verez de nombreuses idées pour votre
jardin, suggérées par de nombreux colla-
borateurs Neudorff – tous passionnés
de jardinage !

Prenez exemple sur nous et considérez la
nature comme une amie à qui nous vou-
lons du bien. Le meilleur moment
pour jardiner, c'est maintenant !

Bien cordialement,

Richard von Herman

Richard von Herman
Directeur Commercial /
Marketing
W. Neudorff GmbH KG



Nous accordons notre
confiance à Armosa
pour la distribution de
nos produits en France.
Armosa & Neudorff:
deux partenaires
solides en matière de
jardinage au naturel.



Autres thèmes

06 ... Escargots

Comment s'en débarrasser en
toute simplicité

08 ... Le jardin est vivant

Comment tout s'articule dans le jardin

10 ... Nous menons nos propres recherches

Visite chez Neudorff, pionnier du
jardin au naturel

12 ... Mauvaises herbes

... ce que vous devez faire
pour vous en débarrasser

16 ... Fourmis

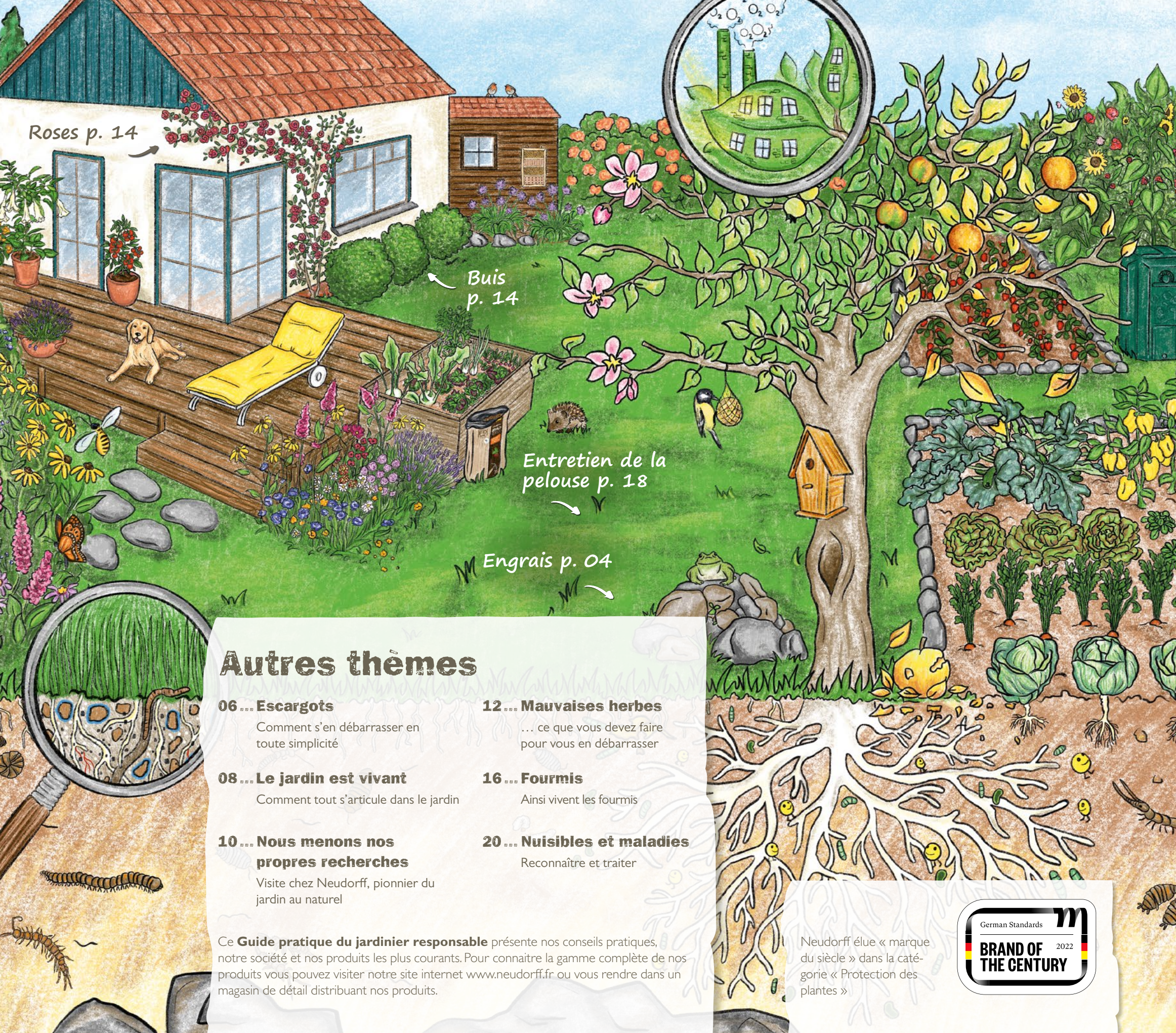
Ainsi vivent les fourmis

20 ... Nuisibles et maladies

Reconnaître et traiter

Ce **Guide pratique du jardinier responsable** présente nos conseils pratiques,
notre société et nos produits les plus courants. Pour connaître la gamme complète de nos
produits vous pouvez visiter notre site internet www.neudorff.fr ou vous rendre dans un
magasin de détail distribuant nos produits.

Neudorff élue « marque
du siècle » dans la caté-
gorie « Protection des
plantes »



Utiliser des engrais organiques proches de la nature

En réalité, la nature régule elle-même l'apport en nutriments : les parties mortes des plantes restent au sol, se décomposent et se transforment de nouveau en engrais. Dans le jardin, où l'homme intervient dans ce cycle et cultive des plantes plus exigeantes, nous devons apporter notre contribution – de préférence avec des engrais organiques

Retrouvez ici davantage d'informations concernant les engrais organiques :



Les engrais organiques Neudorff

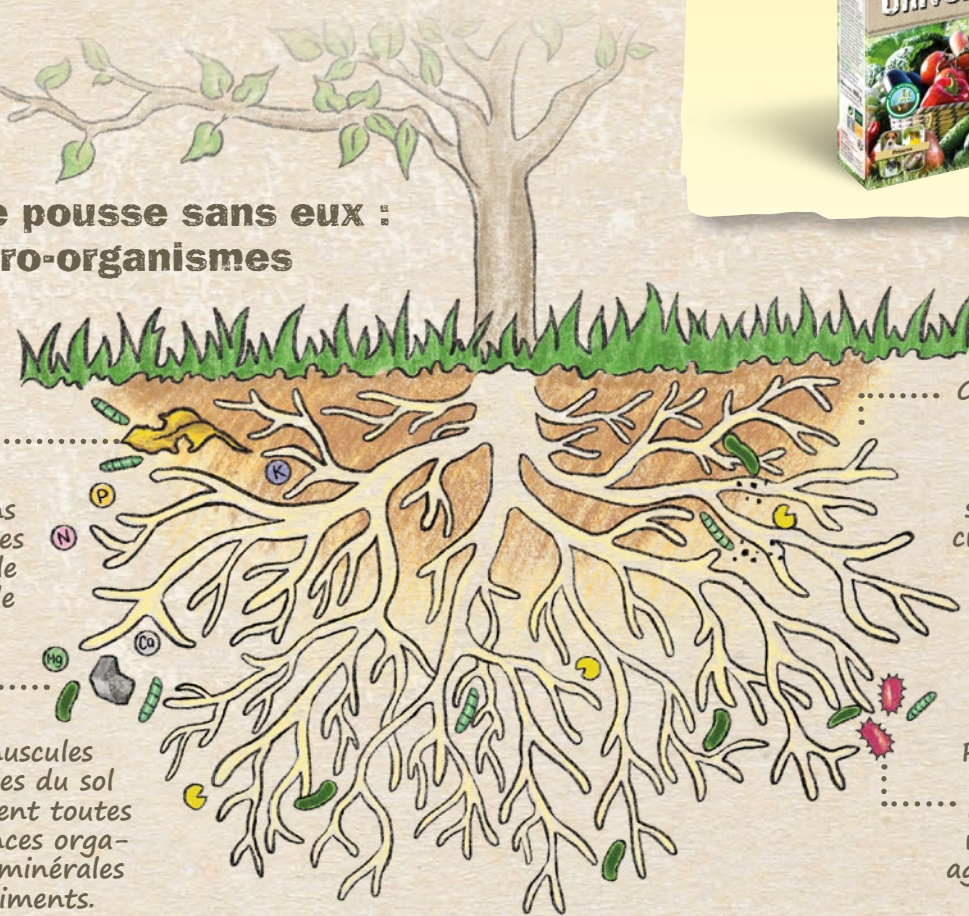
- Ne contiennent que des matières premières naturelles
- Permettent aux enfants et aux animaux domestiques de rester au jardin pendant l'utilisation
- Stimulent le sol grâce aux microorganismes qu'ils contiennent
- Ont une action rapide et de longue durée
- Allègent le sol
- Diminuent le risque de lessivage en respectant les conditions d'utilisation



Rien ne pousse sans eux : les micro-organismes

Les déjections des organismes vivant dans le sol rendent le sol friable.

Les minuscules organismes du sol transforment toutes les substances organiques et minérales en nutriments.



Grâce à leurs déjections, ces micro-organismes stimulent la croissance des racines.

Par ailleurs, les micro-organismes régulent les agents pathogènes.



Engrais Universel

Naturellement organique

Les engrais organiques comme notre Engrais Universel sont composés de matières premières d'origine naturelle et font partie intégrante du cycle naturel du compostage. Les plantes étant toujours approvisionnées de manière optimale, il n'y a aucun risque de surfertilisation.



Des limaces ? Non merci !

pondent plus de
400 œufs

sont de la
famille des
coquillages et
des seiches

Les limaces...

peuvent manger des
amanites sans
dommage

sont
hermaphrodites



Efficace et Bio-Contrôle

L'Anti-Limaces Ferramol®*

- Pas de trainée de bave
- Pas de cadavre visible
- Pour les légumes, les fraises et les plantes ornementales
- Produit de Bio-Contrôle
- À base d'une substance active d'origine naturelle
- Utilisable en Agriculture Biologique#



Utilisable en
Agriculture
Biologique#

La prévention aide... un peu !

Il y a plusieurs choses que vous pouvez faire pour rendre la vie misérable aux limaces :

- Entourez vos parterres de barrières spéciales anti-limaces. Elles n'arriveront pas à les franchir.
- Arrosez toujours le matin, jamais le soir. Les limaces n'aiment pas la sécheresse.
- Protégez les ennemis des limaces : hérissons, oiseaux, crapauds et musaraignes adorent se régaler de limaces.
- Épandez sur vos parterres du mulch avec des matériaux secs et fins pour que le sol soit recouvert.
- Retournez le sol régulièrement pour détruire les cachettes des limaces.
- Ne bêchez pas votre sol à l'automne, les limaces pondent leurs œufs dans les mottes de terre. Le retourner à la fourche suffit.

Des granulés « Bio-Contrôle »

Le tri-phosphate de fer, substance active de l'Anti-Limaces Ferramol®* entraîne une modification des cellules dans l'intestin des limaces. Une fois les granulés de Ferramol®* ingurgités, les limaces se retirent dans leurs abris et y meurent. Aucun cadavre n'est visible dans les parterres ni aucune trainée de bave répugnante.

Les granulés de Ferramol®* qui n'ont pas été mangés se transforment en éléments nutritifs, fer et phosphore, disponibles pour les plantes dans le sol. Les autres animaux domestiques ou non, comme les chiens ou les oiseaux, seront ainsi épargnés.

Autre « plus » du Ferramol®* : il est utilisable en Agriculture Biologique#.

Retrouvez ici
davantage
d'informations
concernant les
limaces :

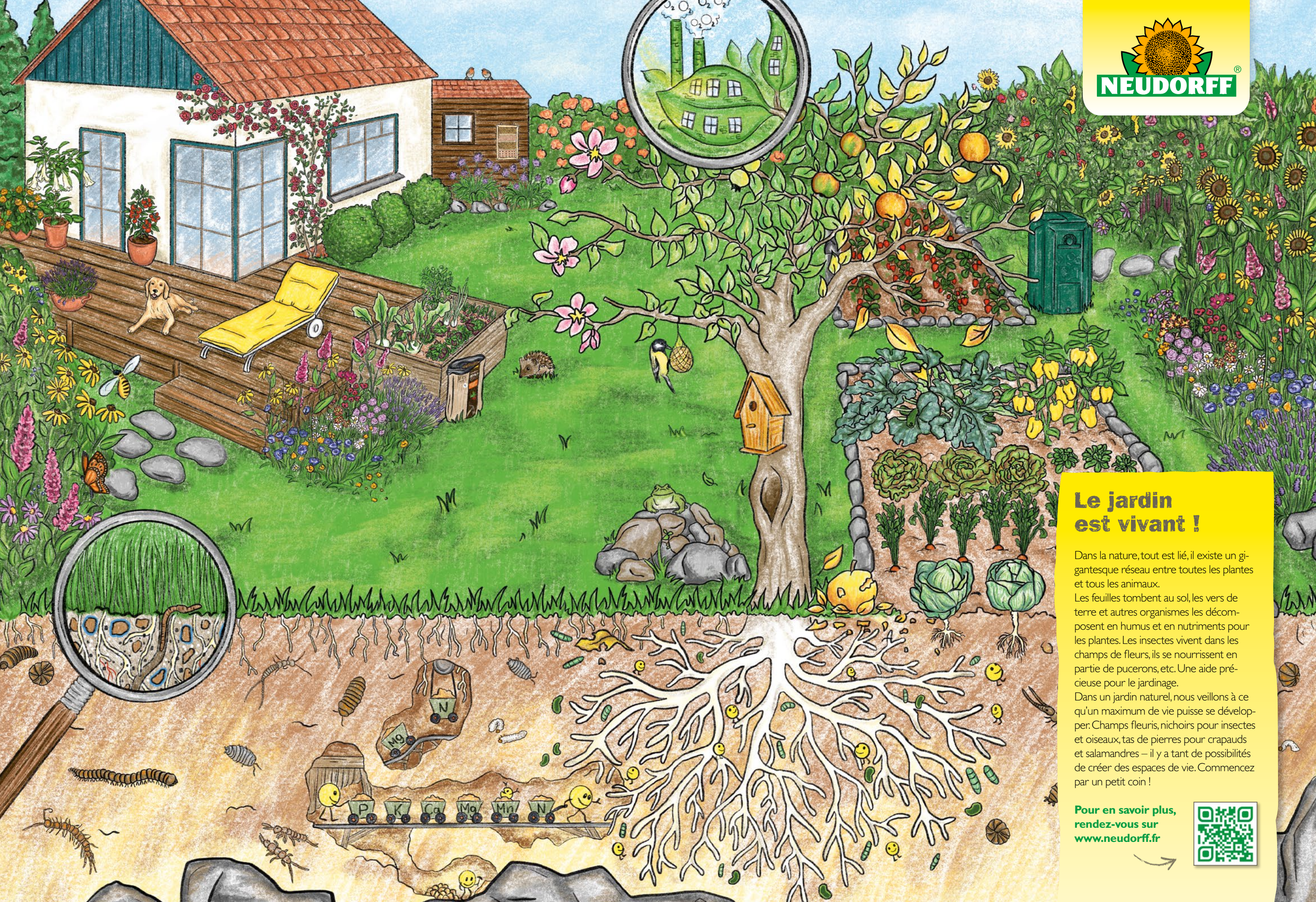


* Utilisez les produits phytopharmaceutiques avec précaution.

Avant toute utilisation, lisez l'étiquette et les informations concernant le produit. AMM n° 2020003 Ferramol®

Utilisable en Agriculture Biologique conformément à la réglementation européenne en vigueur.





Le jardin est vivant !

Dans la nature, tout est lié, il existe un gigantesque réseau entre toutes les plantes et tous les animaux.

Les feuilles tombent au sol, les vers de terre et autres organismes les décomposent en humus et en nutriments pour les plantes. Les insectes vivent dans les champs de fleurs, ils se nourrissent en partie de pucerons, etc. Une aide précieuse pour le jardinage.

Dans un jardin naturel, nous veillons à ce qu'un maximum de vie puisse se développer. Champs fleuris, nichoirs pour insectes et oiseaux, tas de pierres pour crapauds et salamandres – il y a tant de possibilités de créer des espaces de vie. Commencez par un petit coin !

Pour en savoir plus,
rendez-vous sur
www.neudorff.fr



Nous avons toujours suivi notre propre chemin. Faire ses propres recherches fait partie de notre philosophie. En laboratoire, en serre et en plein champ, nous testons de nouvelles méthodes et de nouvelles substances actives. Ce n'est que lorsque nous sommes satisfaits que nous développons un produit.

C'est important pour nous.

Nous sommes toujours à la recherche d'idées pour vous aider à jardiner. Avec des engrais organiques qui ne se contentent pas de nourrir vos plantes, mais qui leur permettent de garder leur vitalité. Sans pesticides pour protéger vos plantes, sans nuire à l'environnement. Il est important pour nous d'utiliser autant que possible des matières premières qui se trouvent dans la nature, proviennent de préférence de la région et qui ont un faible impact sur notre environnement. Ingénieurs agronomes, jardiniers et techniciens travaillent dans nos laboratoires de recherche. Lorsque nous développons par exemple un nouveau fortifiant pour les plantes, nous cultivons nous-mêmes les plantes. Ensuite, nous testons le produit avec différents dosages sur des centaines de plantes. Nous évaluons régulièrement les résultats de la recherche, d'abord en serre, puis à l'extérieur. Cela peut parfois prendre 5 ans, pour un produit phytopharmaceutique c'est plutôt 10 ans !

Nous menons nos propres recherches !



Un âge respectable !

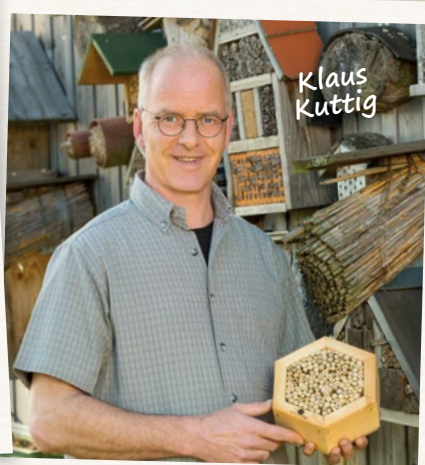
L'histoire de Neudorff commence en 1854 à Königsberg. Un teinturier astucieux lance sa propre entreprise et connaît rapidement le succès. Wilhelm Neudorff vend notamment de la « poudre insecticide persane » fabriquée à partir d'extrait naturel de pyrèthre. Aujourd'hui encore, cette substance active entre dans la composition de certains de nos produits. Après quelques détours, W. Neudorff GmbH KG transfère son siège à Emmerthal en 1959 et déménage dans l'ancien moulin au bord de l'Emmer, qui abrite encore aujourd'hui le siège administratif de notre entreprise familiale. Nous développons déjà des produits biologiques à l'époque où presque tout le monde ne jurait que par les géants chimiques comme le DDT et le lindane, ce qui nous a valu bien des moqueries. Nous sommes fiers que les mentalités aient évolué sur ce point depuis longtemps ! En 2014 et 2020, nous avons reçu le prix allemand du développement durable pour nos efforts en faveur de la durabilité. Pour en savoir plus sur la durabilité chez Neudorff, consultez notre magazine consacré à la durabilité.



Notre rapport de durabilité
Trouvez ici notre
« Magazine pour la durabilité »
(en anglais)



Simone Kuttig
(à gauche), avec
une stagiaire



Klaus
Kuttig

Il faut toujours faire preuve d'ingéniosité

Nous proposons tellement de produits différents que des collègues comme Simone ou Klaus sont constamment confrontés à de nouveaux défis. Que faire si des pucerons apparaissent soudainement lors d'un test pour le mildiou ? Il faut les éliminer, mais le traitement pourrait fausser le résultat du test. Comment tester quel matériau convient pour un nichoir à insectes ? Il faut de la patience, un sens aigu de l'observation et de l'ingéniosité pour faire de la recherche chez Neudorff.

Jardinier expérimenté

Mario s'occupe entre autres de cultiver et soigner les plantes expérimentales. Selon l'objet du test, il doit faire pousser des lauriers-roses, des concombres ou des pissenlits. Tous doivent avoir une certaine taille. Malgré toute l'automatisation, il est également nécessaire d'arroser le week-end. Ici, tout le monde se relaie.



Mario
Rehberg





Les mauvaises herbes dérangent

Une plante qui pousse au mauvais endroit au mauvais moment est une mauvaise herbe. Et elle dérange. Elle prend aux autres plantes cultivées: de l'eau, des éléments nutritifs, de la place mais aussi de la lumière. C'est pourquoi, il est important d'entreprendre quelque chose contre ces plantes indésirables. Plusieurs possibilités s'offrent à vous.

Le mulch : l'arme secrète ?

Épandre du mulch d'écorces de pin est une méthode répandue de lutte contre les mauvaises herbes. Elle a cependant deux inconvénients : d'une part, les limaces s'y réfugient volontiers la journée et sortent la nuit pour détruire les cultures avoisinantes. D'autre part, la décomposition des écorces utilise beaucoup d'éléments nutritifs, notamment de l'azote. Ces éléments nutritifs font ensuite défaut aux plantes cultivées, dont la croissance se détériore.

La solution mécanique

Biner régulièrement est efficace contre les mauvaises herbes. C'est une bonne solution contre la multiplication de certaines mauvaises herbes à racines profondes comme le sègle ou l'égoïode podagraire. En effet, de chaque bout de racine naissent deux nouvelles plantes. Pour ces espèces, il est donc impératif d'enlever la racine en profondeur dans le sol.



Produits de Bio-Contrôle

La lutte contre les mauvaises herbes en employant un produit phytopharmaceutique de Bio-Contrôle comme le **Dés herbant polyvalent Concentré**^{1,2} (Finalsan Polyvalent Jardin) ou le **Dés herbant polyvalent prêt à l'emploi**¹ (Finalsan AF) est une méthode efficace et pratique. Ils contiennent de l'acide pélargonique, un acide gras à longue chaîne, présent dans la nature, notamment dans les géraniums.

Action efficace et rapide

L'acide pélargonique contenu dans les produits **Finalsan**® traverse la couche cireuse des feuilles puis détruit la paroi externe des cellules des mauvaises herbes qui se vident et se dessèchent rapidement.

- 1 Utilisez les produits phytopharmaceutiques avec précaution. Avant toute utilisation, lisez l'étiquette et les informations concernant le produit.
- 2 Produit dangereux, respecter les précautions d'emploi, voir les phrases et les symboles de mise en garde sur l'étiquette du produit.
Dés herbant Polyvalent Finalsan® concentré: AMM n° 21 70355 Finalsan® Polyvalent Jardin.
Dés herbant Polyvalent Finalsan® prêt à l'emploi: AMM n° 21 10033 Finalsan® AF.

Utilisation facile

Les produits **Finalsan**® existent en concentré ou en prêt à l'emploi. La version concentrée est à diluer dans de l'eau puis à vaporiser sur les plantes jusqu'à ce qu'elles soient trempées. Lors du traitement, il est important d'éviter les projections sur les plantes des massifs voisins. Avant le traitement, les mauvaises herbes doivent être sèches pour

une action efficace du produit. Pour une efficacité optimale, les mauvaises herbes ne doivent pas mesurer plus de 10 cm de haut pour être traitées et être en phase de croissance. Pour les variétés résistantes comme la prêle des champs ou l'égoïode podagraire, une deuxième application environ quatre semaines plus tard s'avérera nécessaire.

A l'écoute de la nature contre les mauvaises herbes

Des produits de Bio-Contrôle:

Dés herbant Polyvalent Concentré^{1,2} (Finalsan Polyvalent Jardin) + **Dés herbant Polyvalent prêt à l'emploi**¹ (Finalsan AF)

- Herbicide total contre les mauvaises herbes et graminées
- Pour allées, cours, terrasses et trottoirs
- Contre le plantain, les pissenlits et les orties
- Action visible en quelques heures
- Efficace même à basses températures
- Les animaux domestiques peuvent retourner sur les surfaces traitées dès que le produit a séché



Rêve de roses — roses de rêve

Du blanc immaculé au pourpre, à fleurs groupées ou à grandes fleurs, il existe une multitude de formes et de variétés de roses. Chaque fleur en elle-même est une véritable œuvre d'art de la nature. Les roses attirent le regard et sont plus faciles à soigner que ce qu'on s'imagine.

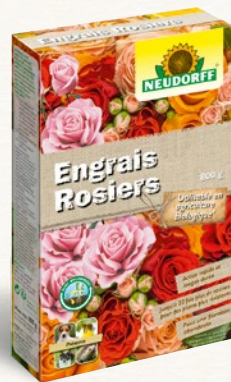
L'endroit idéal

Votre rosier restera normalement des années durant au même endroit. C'est pourquoi il est important de choisir précautionneusement son emplacement. Sélectionnez un endroit ensoleillé et bien aéré.

Soins rapides des rosiers

Les rosiers n'ont pas besoin de beaucoup de soins, contrairement à la pelouse ! Ce qui leur plaît :

- Apportez de l'engrais organique, comme l'**Engrais Rosiers** en mars-avril, puis en juin.
- En avril, taillez en éliminant les rameaux ayant gelé et les pousses chétives à leur base.
- À partir de mi-novembre, posez les protections hivernales. À partir de fin mars, enlevez les protections hivernales.



Oui, ils existent !

Vous ne pourrez empêcher les nuisibles et les maladies de faire leur apparition. Mais si vous disposez d'un jardin naturel et vivant, dans lequel les coccinelles ont un abri, les pucerons ne pourront s'y développer en masse. Si vous souhaitez malgré tout intervenir, utilisez l'**Insecticide Jardin Spruzit®*** prêt à l'emploi à base de pyréthrine d'origine végétale et d'huile de colza. Contre les maladies des rosiers, comme l'oïdium, appliquez le **Anti-Oïdium Spécial Rosiers** ou **Maladies Polyvalent** prêt à l'emploi.



* Utilisez les produits phytopharmaceutiques avec précaution. Avant toute utilisation, lisez l'étiquette et les informations concernant le produit et respectez les symboles de danger et de classement.
Produit utilisable en Agriculture Biologique conformément à la réglementation européenne en vigueur.
Insecticide Jardin Spruzit® prêt à l'emploi: AMM n° 2090200 Insecticide Spruzit® AF. Anti-Oïdium Spécial Rosiers: AMM n° 2171067 Armicarb® Jardin Spray, Maladies Polyvalent prêt à l'emploi: AMM n° 2171067 Armicarb® Jardin Spray. Pyrale du Buis Spruzit® concentré: AMM n° 2090199 Insecticide Spruzit® EC.



Aucune chance pour la pyrale du buis!

Aussi petit et éphémère que soit ce papillon, les dégâts causés par ses chenilles sont importants. Le mieux est donc de les éliminer avant qu'ils n'arrivent !

Il y a 2 à 3 générations de pyrale du buis par an. Il convient donc de traiter au mois de mars/avril lorsque les jeunes chenilles quittent leurs cocons, et au mois de juin/juillet lors de l'éclosion de la deuxième génération.

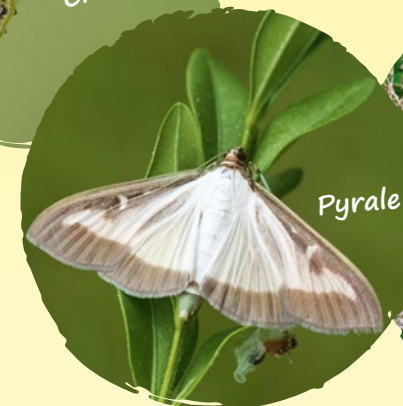
L'insecticide Pyrale du buis concentré est un produit luttant contre les ravageurs des plantes. Il agit par contact en provoquant tout d'abord la paralysie puis l'élimination de ces derniers. La combinaison de pyréthrine d'origine végétale et d'huile de colza agit contre les insectes adultes, les larves et les oeufs. Il est bien supporté par les plantes. Action rapide.



Utilisable en
Agriculture
Biologique



Chenille



Pyrale



Dégâts

Les chenilles de la pyrale du buis se développent à partir des œufs que la pyrale pond en mai et septembre. Les plantes infestées ont souvent un aspect jaunâtre, sont traversées par des toiles de chenilles et ne tardent pas à perdre leurs feuilles.



Fourmis :

s'en débarrasser une fois pour toutes

Check-list pour la prévention :

**Les mesures suivantes vous aideront à
éviter efficacement une nouvelle infestation :**

- Conserver les aliments hermétiquement fermés
- Nettoyer immédiatement les aliments sucrés ayant été renversés
- Isoler les portes et les fenêtres pour empêcher les fourmis de rentrer
- Pour éloigner une fourmilière, recouvrez-la d'un pot en terre cuite et déplacez-la



**Les fourmis peuvent être très gênantes.
Dans la maison, elles prennent possession de
votre nourriture et sur la terrasse, elles créent un
risque de chute en soulevant les dalles.**

Ainsi vivent les fourmis

Les fourmis sont présentes sur la terre depuis au moins 130 millions d'années. Jusqu'à aujourd'hui, on ne peut qu'estimer le nombre d'espèces existantes. Rien qu'en Europe, on les évalue à environ 160 espèces.

Les fourmis sont des insectes sociaux qui vivent en colonies, comme les abeilles à miel ou les guêpes. La communauté vit regroupée autour d'une ou plusieurs reines. Les ouvrières qui sont chargées de ramener la nourriture pour alimenter le couvain, ne sont pas ailées. Une fourmilière peut compter jusqu'à 20 millions d'individus. A certaines périodes de l'année, des fourmis ailées mâles et femelles apparaissent également.

Alimentation des fourmis

La plupart des espèces de fourmis se nourrissent de protéines animales et de matières glucidiques, comme le sucre, les jus de fruits, les confitures et les fruits. Dans la nature, elles se régalent de miellat, excrément sucré produit par les pucerons, ainsi que de la sève sucrée de certaines plantes.



Pour savoir plus
sur les fourmis,
rendez-vous sur
notre site web:

Pendant l'élevage des fourmis sexuées, les fourmis ne se nourrissent que d'aliments riches en protéines, c'est-à-dire d'autres insectes mais aussi de la charcuterie posée sur la table.

Les processions de fourmis conduisent en général à de la nourriture particulièrement attractive (par exemple un pot de miel dans un placard). Les fourmis affectées à la recherche de nourriture laissent aux ouvrières une piste olfactive (phéromones) pour les guider vers les sources de nourriture.

Domages dus aux fourmis

En forêt, les fourmis sont indispensables pour un parfait écosystème. La fourmi rousse des bois y décime de nombreux nuisibles. Elle est très importante pour l'équilibre naturel. Dans la maison et sur la terrasse, ce sont d'autres sortes de fourmis qui agissent et qui, elles, ne sont absolument pas utiles pour les hommes. Elles causent de nombreux dégâts :

- Elles pénètrent dans la maison par les fissures dans les murs et souillent la nourriture
- Elles aiment se loger dans un sol sablonneux à l'abri sous les dalles, qui finissent par se soulever
- Pour obtenir le miellat que les pucerons secrètent, elles les caressent avec leurs antennes. Ces derniers sucent alors plus intensivement les plantes qui s'affaiblissent
- Elles transportent les pucerons sur d'autres plantes pour leur offrir de meilleures conditions et participent ainsi à leur propagation
- Elles font fuir ou tuent même les animaux utiles pour protéger les pucerons





Une pelouse naturellement verte et splendide!

Vert intense, drue et bien garnie, voilà comment votre pelouse devrait être. Et naturellement facile à entretenir. Pour qu'il vous reste du temps pour les choses importantes de la vie : rêver, se reposer, jouer et se défouler. Jetez avec nous un regard nouveau sur votre pelouse et devenez un vrai expert pour profiter d'une pelouse magnifique et simple d'entretien.



Engrais spécial gazon,
limite la croissance
de la mousse.



Chaux naturelle
avec calcium et
magnésium



Engrais gazon,
pour une pelouse
plus belle.

Vous préférez les mauvaises herbes ou le gazon

Apportez deux fois par an de l'Engrais Gazon organique et de nombreuses mauvaises herbes disparaîtront d'elles-mêmes. Un gazon sain, fort et bien nourri limitera la mousse et les mauvaises herbes. L'Engrais Gazon peut apporter encore plus :

- Tous les éléments nutritifs sont d'origine naturelle. Ils sont d'abord transformés par les micro-organismes du sol pour pouvoir être assimilés par les plantes. Le danger du lessivage est réduit avec ce type d'engrais, lorsque les conditions d'utilisation sont respectées.
- Les animaux domestiques peuvent retourner sur les surfaces traitées aussitôt après l'application.

Le plus pour un gazon vert intense

- Engrais organo-minéral NPK avec fer
- Limite la croissance des mauvaises herbes et des mousses

- Formule enrichie contenant du fer pour une pelouse verte et intense et du potassium pour une meilleure résistance au froid et à la sécheresse
- Action rapide et de longue durée

L'Engrais Gazon Ultima convient aux pelouses tondues avec robots de tonte ou tondeuses à mulching car il apporte les éléments nutritifs (y compris le fer) indispensables à une pelouse épaisse et en bonne santé.

Chauler ou pas ?

Pour que les plantes aient une bonne croissance, le sol ne doit pas être trop acide. La pluie lessive la chaux présente dans le sol, l'acidifiant peu à peu. Le Test pH du Sol peut vous indiquer rapidement l'état de votre sol. Vous pourrez alors déterminer en quelques minutes si votre sol est trop acide et s'il a besoin d'être chaulé ou pas. Chauler si nécessaire avec la Chaux Vitale+. Cette chaux à base de carbonate de calcium neutralise l'acidité du sol. Elle permet également de fixer l'azote de l'air, le rendant plus facilement disponible pour les plantes. La croissance de votre pelouse s'en trouvera améliorée.

Pour des gazons sans mousses et des terrasses sans tache

L'Anti-Mousses

Gazon concentré* permet de lutter en toute simplicité contre les mousses implantées dans les gazons. Il s'utilise directement à l'arrosoir et ne nécessite pas d'équipement spécifique (pulvérisateur...).

A base d'acide pélargonique, il ne risque pas de tacher les pierres, dallages ou terrasses qui entourent votre gazon. Sa dose d'emploi et son mode d'application en font un traitement efficace et sans risque de brûlure sur les graminées.

Sa substance active d'origine végétale permet le retour des animaux sur les surfaces traitées dès que le produit est sec.



* Utilisez les produits phytopharmaceutiques avec précaution. Avant toute utilisation, lisez l'étiquette et les informations concernant le produit et respectez les symboles de danger et de classement.
Anti-Mousses Gazon concentré: AMM n°2170355 Finalsan® Polyvalent Jardin
ENGRAIS NF U 42-002-2

Dégats au jardin



Pour soigner vos plantes, arbres et arbustes tout en restant à l'écoute de la nature, nous vous proposons une large gamme de produits efficaces et à base de matières naturelles ou de substances actives présentes dans la nature. Vous trouverez leur mode d'utilisation et les précautions d'emploi détaillés sur chaque emballage.

Découvrez d'autres ravageurs et encore plus de conseils pour leur prévention ou leur élimination sur : www.neudorff.fr



Connaissez-vous
notre application
"Docteur des plantes"?
Téléchargez-la gratuitement!



Pucerons sur rosiers

Les feuilles sont déformées. Présence sur les pousses et sous les feuilles de petits insectes ronds avec ou sans ailes. Face supérieure des feuilles poisseuses et recouvertes de fumagine.

Neudorff vous conseille de traiter avec l'**Anti-Pucerons Insecticide Spruzit concentré**^{3,4}.



Cochenilles

Présence sur les pousses, les feuilles et les tiges de petits boucliers ronds et bruns. Les plantes peuvent être poisseuses.

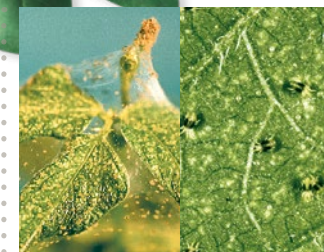
Neudorff vous conseille de traiter avec l'**Anti-Cochenilles Spruzit aérosol**¹ ou l'**Anti-Cochenilles Insecticide Spruzit prêt à l'emploi**¹.



Mouches blanches (aleurodes)

Présence sous les feuilles de petits insectes blancs. Face supérieure des feuilles poisseuses et recouvertes de fumagine.

Neudorff vous conseille de traiter les insectes isolés en suspendant le **Piège Jaune Collant** ou le **Sticker Jaune** et en cas d'infestation sous les feuilles avec l'**Insecticide Jardin Spruzit**^{®1}.



Acariens (araignées rouges)

Présence de taches de succion jaunes sur la face supérieure des feuilles. Sous les feuilles, présence de petits insectes jaunes, verts ou rouges. Présence de toiles entre les aisselles des feuilles.

Neudorff vous conseille de traiter avec l'**Insecticide Jardin Spruzit**¹.



Mauvaises herbes

Les mauvaises herbes sont inesthétiques dans les allées et font concurrence aux plantes cultivées dans le jardin, au niveau de l'eau, de la lumière et des éléments nutritifs.

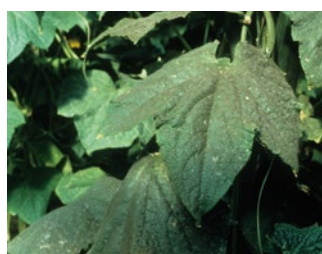
Neudorff vous conseille de traiter les allées avec le **Désherbant Finalsan Polyvalent concentré**¹ et les massifs de fleurs, arbres et arbustes d'ornement avec le **Désherbant Finalsan AF**¹ prêt à l'emploi.



Limaces

Présence de trous dans les feuilles et traces de mucus visibles sur le sol.

Neudorff vous conseille d'épandre l'**Anti-Limaces Ferramol**¹ à la volée et entre les plantes. En cas de sécheresse, arroser rend les granulés encore plus appétants. Renouvelez le traitement dès que nécessaire.



Fumagine-Miellat

Dépôts collants et sucrés sur les feuilles: miellat sécrété par des insectes suceurs. Souvent recouverts de dépôts noirs de fumagine.

Neudorff vous conseille de traiter avec **Savon noir concentré** ou **Savon noir prêt à l'emploi**.



Dépérissement des bourgeons sur les rhododendrons

Présence de cicadelles sous les feuilles qui en suçant transmettent un champignon aux bourgeons. Ceux-ci brunissent puis meurent.

Neudorff vous conseille de traiter en suspendant le **Piège Jaune Collant** bien serré dans les plantes ou les arbres et avec l'**Insecticide Jardin Spruzit**¹, tôt le matin.



Poux de l'épicéa de Sitka

Les branches brunissent de l'intérieur, les aiguilles tombent à cause des poux qui sucent. Afin de confirmer l'infestation, en février prendre un papier blanc puis le tenir sous la branche et taper pour que les poux tombent.

Neudorff vous conseille de traiter avec l'**Insecticide Jardin Spruzit**¹.



Pucerons sur arbustes

Présence d'insectes avec ou sans ailes sur les jeunes pousses et sous les feuilles. Feuilles poisseuses avec présence de fumagine.

Neudorff vous conseille de traiter avec l'**Anti-Pucerons Insecticide Spruzit concentré**^{3,4}.



Taches sur les feuilles des rhododendrons/lauriers-cerises

Présence de taches irrégulières et renflées de brun à gris sur les feuilles, parfois avec un bord foncé.

Neudorff vous conseille de traiter en prévention en apportant une fertilisation équilibrée avec l'**Engrais Universel**.



Oïdium des plantes fleuries

Présence d'une substance farineuse sur les feuilles. Les tiges et les fleurs peuvent également être touchées.

Neudorff vous conseille de traiter avec **Anti-oïdium Spécial rosiers**¹ ou **Maladies Polyvalent prêt à l'emploi**¹.



Pucerons sur plantes vertes

Présence d'insectes avec ou sans ailes sur les jeunes pousses et sous les feuilles. Feuilles poisseuses avec présence de fumagine.

Neudorff vous conseille de traiter avec l'**Anti-pucerons Insecticide Spruzit concentré**^{3,4}.



Moississure des racines

Les aiguilles sont d'abord vert pâle, puis elles brunissent rapidement comme les racines et la base du tronc. Infestation par divers champignons du sol.

Neudorff vous conseille de traiter en prévention à la plantation en aérant le sol en profondeur puis en apportant une fertilisation équilibrée avec l'**Engrais Universel**. Éliminer totalement les plantes infestées et changer la terre de plantation.

Dégâts au jardin



Ronds de sorcière

Présence de champignons blancs de 2,5 cm disposés en cercles. À ces endroits, la pelouse est morte et le sol abrite un réseau de mycélium impénétrable pour l'eau. Dégâts sur les sols pauvres ou sableux.

Neudorff vous conseille d'apporter une fertilisation équilibrée avec l'**Engrais Gazon**. Aux endroits atteints, retourner également la terre à la bêche puis arroser.



Maladie du fil rouge

Présence de taches jaunes puis couleur paille dans le gazon. Les pointes des graminées deviennent rouges. Ce sont les filaments du champignon mycélium. Il se développe surtout par temps humide et en cas de carence en azote.

Neudorff vous conseille en prévention d'utiliser un semis de gazon de haute qualité puis d'apporter une fertilisation équilibrée avec l'**Engrais Gazon**.



Mousse/Mauvaise herbe/ Trèfle

Un mauvais approvisionnement en éléments nutritifs favorise la croissance des mousses et mauvaises herbes car le gazon manque de vitalité.

Neudorff vous conseille **Anti-Mousses Gazon Concentré**¹ pour éliminer les mousses présentes dans les gazons. Puis fertiliser avec l'**Engrais Gazon**, tester le pH avec le **Test pH du Sol** et chauler si besoin avec la **Chaux Vitale Plus**.



Mildiou de la tomate

Taches gris-brun sur la face supérieure des feuilles, les tiges et les fruits.

Neudorff vous conseille en prévention de ne pas arroser le feuillage et de le protéger de la pluie.



Oïdium

Présence d'une substance farineuse sur les feuilles. Les feuilles brunissent et sèchent. Le champignon peut aussi infester les tiges et les fleurs.

Neudorff vous conseille de traiter avec **Maladies Polyvalent prêt à l'emploi**¹.



Pourriture grise

Sur les rameaux, présence de points noirs en surface. Les rameaux ne se développent plus et meurent. Sur les fruits, présence d'une pourriture grise. Ils pourrissent.

Neudorff vous conseille d'éliminer les fruits atteints pour éviter de propager la maladie.



Tavelure du pommier et du poirier

Présence de taches gris-noir sur les feuilles et sur les fruits, ces dernières sont de surcroît crevasées. Se déclare surtout par temps humide.

Neudorff vous conseille de traiter avec le **Maladies Polyvalent prêt à l'emploi**¹.



Chancre des pommiers et poiriers

Boursoufflures sur les branches. Des sections de branches au-delà des nécroses peuvent mourir.

Neudorff vous conseille en prévention de tailler soigneusement les arbres fruitiers, d'éliminer les branches infestées et de protéger les plaies avec le **Mastic à Cicatriser**.



Pourriture grise de la vigne

Présence de pourriture grise sur les raisins.

Neudorff vous conseille de traiter avec le **Maladies Polyvalent prêt à l'emploi**¹.



Mouches du cerisier

Zones concaves, molles, brunâtres à l'emplacement de la queue des cerises mûres. Présence d'asticots blancs dans la chair.

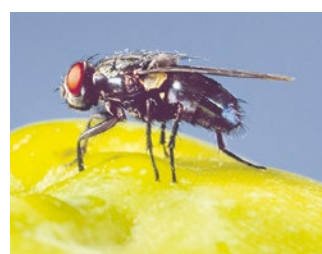
Neudorff vous conseille en prévention de poser le **Le Piège à Mouches du Cerisier** lorsque les cerises commencent à se colorer. Les mouches, attirées par la couleur jaune, restent collées sur le piège, ce qui les empêche de pondre.



Mildiou de la vigne

Présence de taches sur tout le feuillage. La maladie se propage rapidement.

Neudorff vous conseille en prévention de favoriser le séchage rapide du feuillage par une taille et un espacement des plants approprié.



Mouches

Elles peuvent être particulièrement importunes. De plus, elles sont porteuses de diverses maladies.

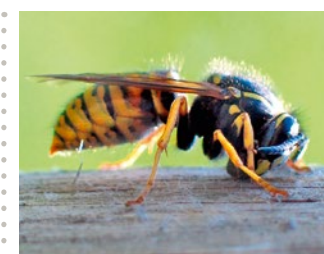
Visitez notre site www.neudorff.fr pour plus d'information sur les mouches.



Fourmis

Elles peuvent, en bâtissant leur nid créer des galeries et soulever les dalles des terrasses. Si elles pénètrent dans la maison, elles s'attaquent volontiers aux réserves alimentaires.

Visitez notre site www.neudorff.fr pour plus d'information sur les fourmis.



Guêpes et Frelons asiatiques

Seuls les nids dans ou à proximité des maisons peuvent être dangereux.

Visitez notre site www.neudorff.fr pour plus d'information sur les guêpes et frelons asiatiques.



Mousse

Présence de mousses sur les dalles, marches, murs, clôtures, toitures ou meubles de jardin.

Neudorff vous conseille de traiter avec l'**Anti-Mousses concentré**².

Mentions légales

Guide pratique du jardinier responsable
Année de parution : 2023

Editeur :
W. Neudorff GmbH KG
An der Mühle 3 · 31857 Emmerthal ·
Allemagne
www.neudorff.fr · info@neudorff.fr
Tel. +49 (0)5155 624-0

Responsable du contenu :
Richard von Herman

Conception et rédaction :
Carolin Schlange

Photos :
Die grüne Kamera (Aerzen), J. Kottmann
(Radevormwald), K. Kuttig (Aerzen),
U. Salzmann (Hameln), C. Hoyer (Ahnatal),
A. Lauermaier (Köln), Redeleit und Junker
GbR (Lüneburg)

Photos AdobeStock.com:
Dario Lo Presti, Martina Berg, martintu,
openlens, terms 1983, volkanerbillir,
weseetheworld, Zimmer Dimitri.

Photo istockphoto: Nancy Nehring
Photo shutterstock: BLANKartist

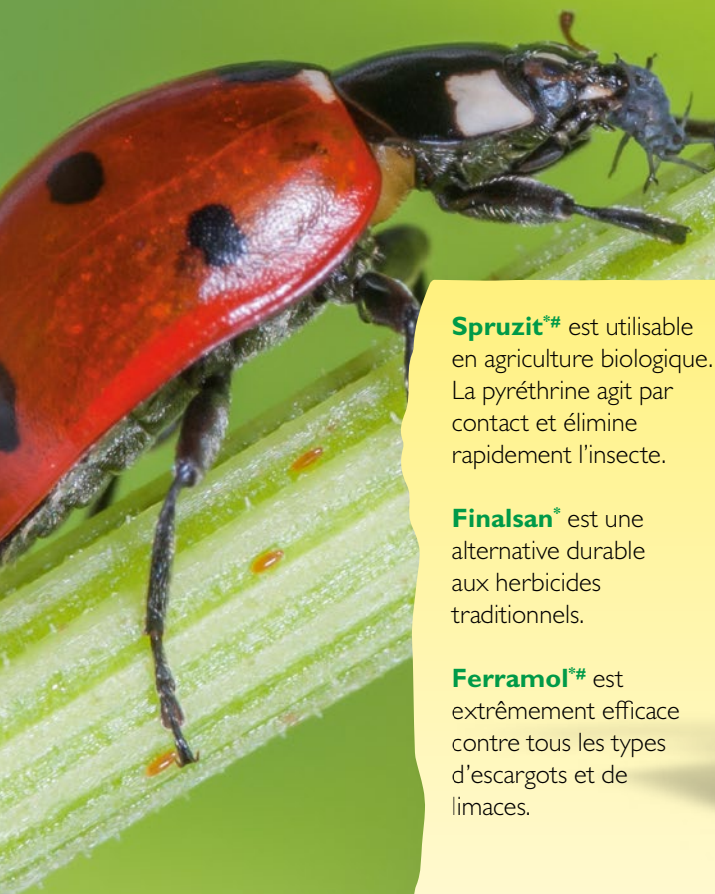
Réalisation et reproduction :
PAC Werbeagentur GmbH, Vellmar

Impression : BONIFATIUS GmbH, Paderborn

© by W. Neudorff GmbH KG 2023

Combattre les nuisibles

avec des substances actives alternatives



Spruzit[®] est utilisable en agriculture biologique. La pyrèthrine agit par contact et élimine rapidement l'insecte.

Finalsan[®] est une alternative durable aux herbicides traditionnels.

Ferramol[®] est extrêmement efficace contre tous les types d'escargots et de limaces.



Achetez vos produits chez des revendeurs qui pourront vous donner de bons conseils.



Depuis 1854
au service de la nature

W. Neudorff GmbH KG · An der Mühle 3
31860 Emmerthal · Allemagne
www.neudorff.fr

Partenaire du commerce spécialisé
en jardinage en France:



ARMOSA SAS
209-217, Avenue de la République
Parc de la Croisée, B1-B2
T93800 Epinay-sur-Seine
www.armosa.eu

* Utilisez les produits phytopharmaceutiques avec précaution. Avant toute utilisation, lisez l'étiquette et les informations concernant le produit.
Utilisable en Agriculture Biologique conformément à la réglementation européenne en vigueur.