

NATURELLEMENT BIEN CONSEILLÉ

Guide pour un jardin naturel et vivant



NEUDORFF

Depuis 1854
au service de la nature



UN JARDIN PLEIN DE VIE

INSECTES UTILES CONTRE INSECTES NUISIBLES

MAISONS ET ABRIS POUR INSECTES

Naturellement bien conseillé

Naturel et passionnant : un jardin plein de vie.

La nature intacte nous montre comment un jardin biologique fonctionne de manière équilibrée. Si des insectes nuisibles surgissent, des insectes utiles, comme des coccinelles apparaissent et s'en nourrissent. Tous les insectes nuisibles ne disparaissent pas mais une harmonie de vie s'installe entre les plantes, les insectes nuisibles et les insectes utiles.

Dans notre environnement, l'impact de l'homme a détruit cet équilibre naturel. C'est pourquoi vous devez agir pour débarrasser vos plantes des nuisibles ou des maladies. Neudorff vous propose ses produits à l'écoute de la nature.



Dans ses produits, Neudorff utilise, dans la mesure du possible, des matières premières présentes dans la nature qui interfèrent peu dans le cycle naturel organique. Vous pouvez également préserver la biodiversité en protégeant les insectes utiles sur votre balcon, votre terrasse ou dans votre jardin.

Votre équipe Neudorff



SOMMAIRE

Insectes utiles contre insectes nuisibles.....	3
Maison des insectes.....	4
Abri pour hérissons.....	6
Protection des animaux.....	8

Naturellement bien conseillé

Lutte biologique – Insectes utiles contre insectes nuisibles

Dès que vous constatez un dégât sur vos plantes, les insectes utiles peuvent entrer en action. C'est efficace sur vos plantes d'intérieur, dans les vérandas ou les serres et même en partie dans votre jardin

Les avantages des insectes utiles

- Processus biologique
- Ils ne nuisent ni aux plantes ni aux animaux domestiques
- Ils ne laissent aucun résidu sur les plantes ou dans la terre, contrairement aux pesticides chimiques
- Ils ne représentent aucune nuisance pour l'environnement

- Pas de délai avant récolte pour les fruits et légumes
- Rapide à apporter et sans matériel spécifique

Sérénité

- Les insectes utiles ne s'attaquent qu'aux insectes nuisibles
- Ils sont si petits qu'il est parfois difficile de les voir à l'œil nu
- Dès que les insectes nuisibles sont mangés, les insectes utiles meurent aussi ou vont ailleurs pour se nourrir
- Les pièces peuvent être aérées normalement: les insectes utiles restent près de leur nourriture
- La faune locale n'est pas impactée

Conditions préalables

- Après l'utilisation de produits phytosanitaires chimiques, vous devez respecter un délai d'attente avant d'installer les insectes utiles
- Apportez les insectes utiles dès l'apparition des symptômes
- La température diurne doit atteindre 16 à 18°C (pour les nématodes, la température optimale du sol doit être de 12°C)



Naturellement bien conseillé

La maison des insectes : un abri naturel pour vos protégés

Les insectes utiles ont besoin d'un abri pour se cacher, se reproduire ou hiverner. Dans nos jardins bien soignés, ces refuges ont souvent disparu. Grâce à la Maison des Insectes, faites revenir dans votre jardin les abeilles sauvages ou maçonnes, les coccinelles et même les papillons.

Avec ce produit, Neudorff s'engage socialement en soutenant le travail des E.S.A.T (Etablissements et services d'aide par le travail) qui emploient des personnes handicapées, leur offrant la possibilité de mettre en avant leurs qualités et de s'épanouir dans un travail quotidien et reconnu.



Guêpes solitaires

Elles glissent leurs larves dans les cavités de ce compartiment. Puis elles les nourrissent de divers insectes comme les pucerons, cicadelles ou larves de chrysomèles.



Papillons

Le paon de jour, citron ou Robert-le-Diable hibernent au stade adulte dans des endroits secs et protégés. Ils replient leurs ailes et peuvent résister à des températures atteignant -20°C

Chrysopes

Elles restent pendant la journée entre les pommes de pin. Elles sont ainsi bien protégées de leurs ennemis. Polyphages, les larves détruisent de grosses quantités de pucerons et de nombreux autres petits insectes.





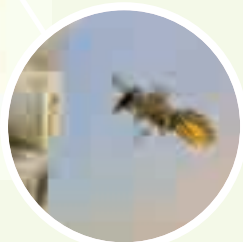
Coccinelles

Elles se nourrissent de pucerons en masse. Elles aiment passer l'hiver dans des couches de feuilles ou se cachent dans les écorces.



Abeilles maçones

Aussi appelées osmies, elles pondent leurs œufs dans les tiges creuses en bois où se développeront les larves jusqu'au printemps suivant. Elles sont très importantes pour la pollinisation des arbres fruitiers.



Abeilles sauvages

Elles sont indispensables pour la pollinisation des arbres fruitiers. Elles fécondent les fleurs assurant une récolte fournie. Elles déposent leurs œufs un par un dans les tiges creuses. Au printemps, ils atteindront le stade adulte.

Différents habitants peuvent trouver refuge dans ces abris : abeilles sauvages et guêpes solitaires, coccinelles et chrysope ou abeilles maçones.

Les abris en bois naturel de provenance locale contiennent différents compartiments en fonction des besoins des divers habitants.

Les abris se suspendent sur le balcon, la terrasse ou la cabane du jardin. Grâce aux crochets fournis, vous pouvez créer la forme voulue et les fixer sur un mur.



Naturellement bien conseillé

Aide au hérisson

Le souffle haletant du hérisson actif la nuit, celui qui l'a entendu ne peut plus jamais l'oublier. Ce petit habitant piquant du jardin se nourrit essentiellement de carabes, vers de terre, limaces, mille-pattes et divers autres insectes.

Pendant les mois d'hibernation, le hérisson dort de préférence dans de gros tas de feuilles, de branches ou d'autres endroits protégés.



L'hibernation

C'est fascinant comme le hérisson peut dormir des mois entiers et résister à la froidure de l'hiver. La température de son corps descend et s'adapte à la température ambiante.

Les battements du cœur passent d'environ 200 à entre 2 et 12 par minute, le hérisson ne respire alors plus que 13 fois par minute au lieu de 50 fois. Seulement lorsque la température remonte à 5°C, le hérisson produit à nouveau de la chaleur. Chaque interruption lui coûte énormément d'énergie car il doit remettre en route son métabolisme. Lors d'un hiver très rigoureux, il est possible qu'il doive trop puiser dans ces réserves et ne survive pas.

La Maison des Hérissons

Dans la Maison des Hérissons de Neudorff, nos petits amis peuvent tranquillement hiberner. Le bois est non traité, certifié et provient de forêts gérées durablement. Le toit est pelliculé,

le protégeant des intempéries et de l'humidité. Le labyrinthe à l'entrée évite l'intrusion des chats. Le montage est un jeu d'enfant.



Naturellement bien conseillé

Protection des animaux

Offrez un abri aux animaux de votre jardin !
Proposez le gîte et le couvert aux animaux utiles du jardin.

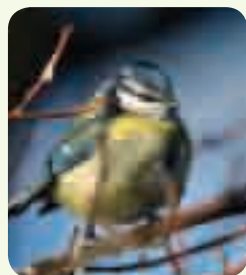
En partenariat avec :



www.lpo.fr



Préservez les oiseaux



- Ne taillez les haies qu'en fin d'hiver et tout début de printemps.
- N'utilisez que des produits phytosanitaires à base de matières actives présentes

dans la nature.

- Proposez des buissons pour que les oiseaux y fassent leur nid. Éviter les buissons épineux.
- Laissez les vieilles tailles des buissons dans le jardin. Elles offrent gîte et couvert aux oiseaux.
- Mettez à disposition de l'eau pour que les oiseaux puissent boire et s'y baigner.
- Suspendez des nichoirs et tenez les chats éloignés.

Les animaux ont besoin de cachettes

Ne nettoyez pas trop consciencieusement votre jardin ! Dans un tas de feuilles, le hérisson trouvera refuge pour hiberner. De nombreux autres insectes utiles hibernent également dans les tas de feuilles, par exemple les coccinelles. Les animaux s'y

cachent et peuvent survivre à des températures allant jusqu'à -15°C . Aidez-les en dispersant les feuilles sur les parterres ou des branches puis laissez-les jusqu'au printemps.

Des pierres offrent un refuge

Dans de nombreux jardins, on enlève les pierres se trouvant dans les parterres. Regroupez-les dans un endroit ensoleillé et calme du jardin. Vous offrirez ainsi à de nombreux animaux un abri pour se retirer, comme les lézards, belettes, musaraignes, crapauds ou orvets et de nombreux insectes. Vous participerez alors activement à la lutte contre les insectes nuisibles en été car vos protégés se nourrissent des pucerons et autres ravageurs des plantes.



Les feuilles se décomposeront plus vite en y apportant l'**Activateur de Compost**. Il est organique et utilisable en Agriculture Biologique*. N'utilisez pas d'aspirateur ou tout autre appareil, ils nuiraient à tous les petits habitants de votre jardin !

Des plantes mellifères pour les abeilles

La plupart des abeilles sauvages se nourrissent de pollen. Mais toutes les fleurs n'en produisent pas ! Dans les variétés à fleurs doubles, les étamines se sont transformées en pétales. C'est pourquoi, elles ne fournissent pas de pollen. Préférez les variétés à fleur simple qui offrent la nourriture tant convoitée par les abeilles sauvages. Plantez des variétés méliittophiles comme le saule, thym, framboisier, solidago, achillée, sedum, campanule, ail sauvage, saponaire etc.



Les bourdons, quant à eux, sont friands de muscaris, lupins, vicias, aubriétas, phacélias, echinops, bourrache...

**(conformément au règlement CE n° 834/2007)*



Conseils supplémentaires pour les hérissons

- En été, placez des récipients avec de l'eau que vous changerez régulièrement
- Après le départ du hérisson, nettoyez soigneusement l'abri
- Sécurisez les descentes de caves, les puits ou les mares. Souvent une planche suffit. Les marches et les creux représentent des obstacles insurmontables
- Rendez possibles les excursions du hérisson chez votre voisin malgré la clôture
- N'utilisez que des produits phytosanitaires à base de matière active naturelle afin que le hérisson ne soit pas empoisonné
- Pendant les mois d'été (par exemple les granulés d'Anti-Limaces Ferramol®)*, le hérisson trouvera refuge dans des haies épaisses, buissons, branches, tas de feuilles, de bois ou de pierres et cavités

Ne soyez pas déçu si l'Abri pour Hérissons n'est pas immédiatement habité. Il le deviendra si des hérissons se trouvent dans les alentours. Offrez-leur un environnement propice pour qu'ils s'y sentent bien



Un abri pour les hérissons

Installez L'Abri pour Hérissons correctement

Placez l'abri début octobre car les hérissons commencent leur nid à la mi-octobre. Cherchez un endroit ombragé, retiré et calme.

Capitonnez le refuge avec des feuilles ou de la paille pour que le hérisson s'y trouve confortable. Laissez des tas de feuilles dans le jardin afin que le hérisson personnalise lui-même son logis.

Important

Bien que le toit soit amovible pour permettre un nettoyage facile, une fois l'abri occupé laissez-le impérativement fermé. Chaque dérangement peut réveiller le hérisson. Cela lui demande beaucoup d'énergie et peut menacer sa survie.



* Utilisez les produits phytopharmaceutiques avec précaution. Avant toute utilisation, lisez l'étiquette et les informations concernant le produit.

Notre modèle - la nature depuis plus de 160 ans

La nature nous tient à cœur, et ce depuis 1854. C'est pourquoi, nous développons des produits à l'écoute de la nature. Nous utilisons au maximum des matières premières locales, renouvelables et d'origine naturelle. Nous produisons

non-mêmes l'énergie que nous utilisons, comme l'énergie hydraulique et photovoltaïque, du biogaz ou par co-générateur. La préservation de notre environnement commence à notre porte.

- L'entretien du gazon
- La lutte contre les limaces
- Le compostage
- Le désherbage
- Les engrais organiques



Demandez-les dans votre magasin spécialisé.

Utilisez notre application pour le soin de vos plantes ou la lutte contre les nuisibles :
« Docteur des plantes »

Distribué par



Depuis 1854
au service de la nature



Neudorff France Sarl · 11 C rue de Courtalin · 77700 Magny-le-Hongre
www.neudorff.fr · Tel.: 01 60 04 19 36