

Naturellement responsable
depuis 160 ans !



2014 est une année spéciale pour Neudorff car elle célèbre ses 160 ans d'existence. En effet, en 1854 Neudorff était l'une des premières entreprises à fabriquer des produits pour le soin du jardin. Sa philosophie était, déjà à l'époque, d'élaborer et produire des produits à base de matières naturelles et ayant le moins d'impact possible sur l'environnement.

Matières actives naturelles

Peu de temps après, en 1861 Neudorff lançait le premier insecticide à base de Pyrèthre Naturel, issu des fleurs de chrysanthèmes. Cette matière active naturelle est toujours utilisée à l'heure actuelle et entre encore dans la composition de plusieurs produits de la gamme des insecticides Spruzit®*.

Dans la mesure du possible, Neudorff utilise des matières premières naturelles et renouvelables afin de participer activement à la protection de l'environnement et

de la biodiversité. Un de nos autres produits « phares » est notre **Anti-Limaces Ferramol®***, qui existe depuis plus de 10 ans et reste encore un des seuls à base de matière active naturelle et sans Métaldéhyde sur le marché. Il est à base de Phosphate de fer, matière naturellement



Des décennies de succès en utilisant le pouvoir de la nature : les insecticides Spruzit®*.

présente dans la nature, ainsi que dans de nombreux aliments, comme le pain, les nouilles, le riz etc. Dans le sol, cette matière est ensuite trans-

formée par les micro-organismes en fer et en phosphate qui deviendront à leur tour, des éléments nutritifs naturels pour les plantes. De même, les **Dés herbants Finalsan®*** de Neudorff sont à base d'Acide Pélargonique, matière active naturellement présente dans l'environnement, notamment dans les géraniums.

Aujourd'hui, Neudorff est présent dans plus de 20 pays dans le monde et offre pas moins de 1300 produits, dont tous les phytosanitaires sont des produits de Bio-Contrôle et tous les engrais organiques sont utilisables en Agriculture Biologique par exemple.

Découvrez notre « Docteur des plantes » en ligne :



* Utilisez les phytopharmaceutiques avec précaution. Avant toute utilisation, lisez l'étiquette et les informations concernant le produit.

1034-09567

Guide pratique du jardinier responsable

Tout pour un jardinage à l'écoute de la nature



Neudorff France Sarl · 11 C rue de Courtalin
77700 Magny-Le-Hongre
www.neudorff.fr

www.neudorff.fr

Voyage à travers le temps



Karl-Heinz Dautz et Hans-Martin Lohmann



Chers amis amoureux des plantes,

Fêtez avec nous notre anniversaire ! Il y a 160 ans, un teinturier fondait une petite entreprise. Aujourd'hui, 160 ans plus tard, nous nous sentons pourtant encore jeunes. En effet, jamais notre activité d'élaborer des produits de Bio-Contrôle pour le jardin et la maison à l'écoute de la nature n'aura été si actuelle. Cela nous réjouit car la préservation de la planète nous tient particulièrement à cœur. Chaque abeille qui survit, chaque hérisson qui trouve un refuge pour hiberner est une victoire pour nous.

- Réduire au maximum nos émissions de CO₂. Nous nous fixons des objectifs annuels à respecter.
- Protéger la forêt équatoriale qui régule notre climat, en soutenant l'Association Tropica Verde et ses actions au Costa Rica.

Nous réalisons toutes ces choses... et bien plus encore pour protéger notre planète. Mais aussi pour préserver votre amour des plantes et votre envie de continuer à les soigner.

Tous les collaborateurs de Neudorff se joignent à nous pour vous souhaiter une merveilleuse saison au jardin !

Hans-Martin Lohmann,
Propriétaire et Gérant

Karl-Heinz Dautz,
Directeur Général

Nos priorités sont :

- Élaborer des produits de Bio-Contrôle pour le jardin et la maison, efficaces et à l'écoute de la nature.
- Préserver la biodiversité.
- Utiliser des matières actives présentes dans la nature et des matières premières renouvelables et locales, dans la mesure du possible.
- Produire notre propre électricité grâce à l'eau de la rivière longeant notre siège social, utiliser la force du soleil avec des panneaux photovoltaïques, se chauffer au biogaz et utiliser un co-générateur pour produire l'électricité de notre unité de production et la chaleur pour la fabrication de certains produits.
- Réduire au maximum les emballages de nos produits.



Retrouvez-nous sur Internet sur :
www.neudorff.fr

Découvrez notre « Docteur des plantes » en ligne :



Notre service...

Téléchargez l'application de la bibliothèque

afin de retrouver facilement ce Guide. Dans cette application, nous publierons prochainement d'autres brochures.



Sommaire

Engrais organiques	4
Jardin naturel	6
Herbes aromatiques	8
Potager sur le balcon	10
Limaces	12
Abeilles	14
Mauvaises herbes	16
Calendrier du jardin	18
Fourmis	20
Soins du gazon	22
Rosiers	24
Soins des arbres & Compostage	26
Terreaux sans tourbe	28
Docteur des plantes	30
Aperçu des produits	34

Les engrais organiques

en provenance de la nature ?



Engrais spécifiques pour plantes spécifiques

Les diverses variétés de plantes ont des besoins différents. Pour les rosiers, par exemple, il faut du phosphore pour développer la formation des boutons. Pour les tomates ou les légumes, par contre, beaucoup de potassium est nécessaire pour favoriser leur croissance et leur saveur. Neudorff propose donc ses engrais spécifiques comme l'**Engrais Rosiers** ou l'**Engrais Tomates**. La composition en éléments nutritifs de ces engrais est adaptée aux besoins particuliers de chaque type de plantes.



Personne ne fertilise la forêt et pourtant des plantes y poussent. Là-bas les feuilles se décomposent en humus, riche en éléments nutritifs qui agissent alors comme un engrais. Dans votre jardin, cela n'arrive pas ou peu. En tout cas, pas dans vos balconnières. Au bout de quelques temps, les éléments nutritifs contenus dans la terre sont utilisés. Pour que vos plantes continuent d'avoir une croissance belle et saine, il faut leur apporter une nourriture sous forme d'engrais.

Les engrais organiques: pourquoi ?

Pour l'alimentation continue de vos plantes, nous vous recommandons les engrais organiques. Ils contiennent tous les principaux oligo-éléments indispensables à vos plantes. Nos engrais sont fabriqués à base de matières premières naturelles, c'est-à-dire en provenance de la nature. C'est ce qui les rend si riches en oligo-éléments, enzymes, phytohormones etc.

Des micro-organismes pour un sol actif

Les micro-organismes sont le composant principal de nos engrais et s'activent au contact de l'humidité. Ils transforment les éléments nutritifs pour que les plantes puissent bien les assimiler. Ils ont également une autre action positive sur le sol. Ils aident à fabriquer des complexes d'humus et d'argile stables qui

allègeront le sol. Un sol léger favorisera la croissance des racines, ce qui améliorera de fait la croissance des plantes.

Les engrais organiques Neudorff

- Ne contiennent que des matières premières naturelles
- Les enfants et les animaux domestiques peuvent rester au jardin pendant l'utilisation
- Stimulent le sol grâce aux micro-organismes contenus
- Contiennent aussi du MyccoVital pour une meilleure tolérance au stress
- Ont une action immédiate et de longue durée
- Allègent le sol
- Diminuent le risque de lessivage en respectant les conditions d'utilisation



Pour que les fraises et autres fruits soient goûteux, utilisez l'**Engrais organique Fraisières** Neudorff, riche en potassium.

Engrais mycorhizés

L'action des mycorhizes, associée à celle des bactéries et micro-organismes contenus dans les engrais organiques Neudorff assurent une résistance accrue à la sécheresse, au froid, aux organismes pathogènes, ainsi qu'une production de fruits et légumes renforcée en quantité et en qualité. La mycorhize, c'est l'association d'un champignon avec une racine. La plante et le champignon vivent en symbiose. La symbiose densifie le système racinaire qui ainsi, avec le mycélium du champignon, augmente les capacités d'absorption

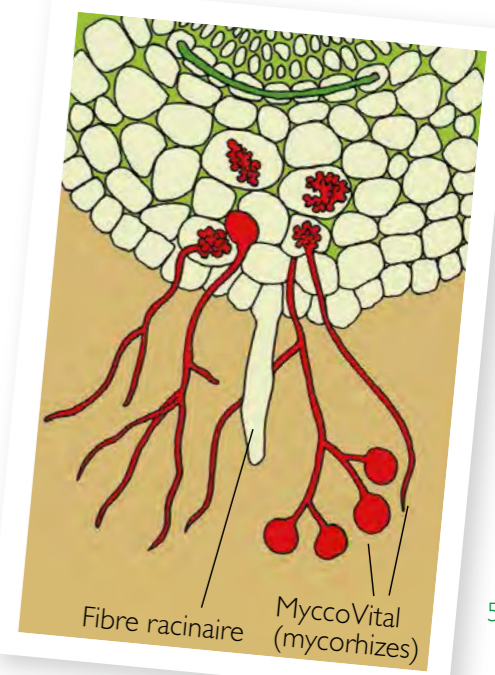


L'**Engrais organique Potager** est spécialement conçu pour tout le potager.

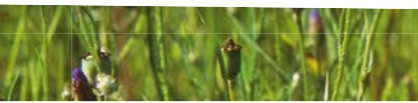
de la plante en eau et en éléments minéraux, phosphore en particulier. Cette stimulation de l'absorption peut atteindre jusqu'à 20 fois celle d'une plante sans mycorhize.

Avantages du MyccoVital pour vos plantes

- Les plantes assimilent mieux les éléments nutritifs ce qui favorisent leur croissance
- Elles absorbent mieux l'eau. En période de sécheresse, elles ont moins besoin d'être arrosées
- Elles sont moins sensibles au gel car elles absorbent mieux le potassium ce qui renforce leur résistance



Une oasis de bien-être pour les animaux

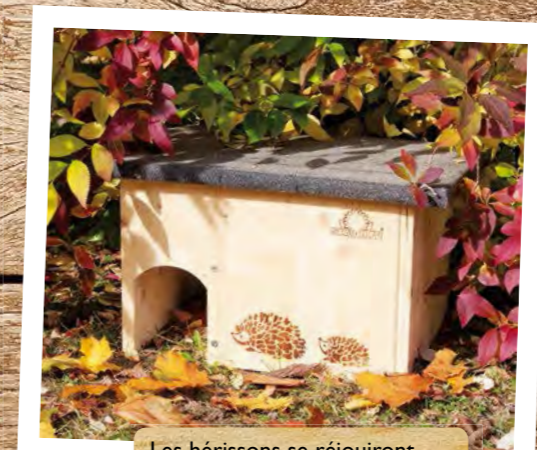


La **Maison des Insectes**, à installer dans votre jardin ou sur votre balcon, est une aubaine pour les insectes utiles. Elle offre aux coccinelles, papillons, chrysopes et abeilles sauvages un lieu de reproduction.

Vous aimez les coccinelles? Le chant des oiseaux vous enchante? Nous vous aidons à leur créer une oasis de bien-être. Ainsi les animaux utiles se sentiront bien dans votre jardin et vous aideront, à leur tour, à éviter la prolifération en masse des insectes nuisibles. Une situation gagnante-gagnante naturelle, simple et bon marché!



Vous pouvez aussi personnaliser votre mur en modulant les différents **Abris pour insectes utiles**. Également pour le balcon !



Les hérissons se réjouiront d'avoir un refuge pour hiberner.

- N'utilisez un produit phytosanitaire qu'en dernier recours, après avoir privilégié les méthodes naturelles de lutte.
- Sécurisez vos descentes de caves en posant planche ou brique sur les marches afin que les petits animaux tels les hérissons, crapauds & Co puissent en sortir aisément.
- Recouvrez les puits et récupérateurs d'eau pour que les animaux ne s'y noient pas.
- Les mares ou points d'eau doivent avoir un bord plat pour que les animaux puissent entrer et sortir facilement, sinon leur laisser une planche.
- En été, les oiseaux comme les autres animaux ont besoin de boire. Mettez régulièrement à leur disposition de l'eau fraîche hors de portée des chats.
- Si vous décidez d'éliminer des branchages stockés depuis longtemps, faites-le précautionneusement afin de préserver les animaux qui y auraient élu domicile.
- Ne laissez pas trainer de filets de protection dans lesquels les oiseaux pourraient rester prisonniers.



Des pierres – un refuge pour les animaux!

Ramassez quelques pierres puis disposez-les dans un endroit tranquille et ensoleillé de votre jardin. Les lézards, musaraignes, orvets et crapauds s'en serviront de refuge et vous débarrasseront en été de nombreux insectes nuisibles.



Des plantes pour les insectes utiles

Vous adorez les papillons? Alors offrez-leur une nourriture appropriée en plantant ces variétés de fleurs entomophiles dans votre jardin:

- Buddleia
- Lavande, chanvre d'eau, vipérine, centauree, rudbeckia, aster, chardon
- Orties, salicaire commune, filipendula, trèfle des prés, vesce, mûres et framboises

Les abeilles à miel trouvent de moins en moins de quoi se nourrir car nos jardins n'ont souvent qu'une pelouse, des conifères ou des plantes à feuillage persistant à offrir.

Pourtant seules quelques plantes fleuries suffiraient à ces travailleuses bénéfiques :

- Muscari, anémone hépatique, aubrieta, phacélie, allium, echinops.
- Bourrache, herbe au charpentier, chicorée sauvage, linaria, pulmonaire et ciboulette.



Un jardin à l'écoute de la nature

Aménagez votre jardin facilement pour accueillir les animaux utiles:

- À l'automne, laissez les tas de feuilles et de branchages, et ce jusqu'au printemps. De nombreux animaux utiles s'en servent d'abris et de lieux d'hibernation comme les coccinelles ou les hérissons.



Les herbes aromatiques:

un régal pour les papilles



La diversité d'utilisation des herbes est sans limite : épices, infusions, remèdes, produits de beauté ou pour le bain. C'est un plaisir d'expérimenter et de découvrir de nouvelles saveurs avec les herbes. Prenez-vous au jeu et aménagez votre propre jardinière suivant vos goûts.

La farandole

Un classique dont la forme en spirale propose plusieurs variétés d'herbes ayant chacune des besoins différents : emplacement ensoleillé ou ombragé, sec ou humide.

En pots ou balconnières

Les herbes se cultivent facilement en bacs sur votre balcon ou votre terrasse. Un bon écoulement d'eau est primordial. Les pots ou balconnières doivent impérativement avoir un trou dans le fond afin que l'eau ne stagne pas et que les racines ne pourrissent pas. Utilisez un terreau spécial herbes aromatiques sans tourbe, d'une granulométrie fine et faiblement dosé en engrais organique.

Les soins

Le meilleur soin est une récolte régulière. Ainsi les plantes s'épanouiront et resteront denses. Vous pouvez également les tailler dès la floraison. Avec une exception pour la lavande qu'il faut tailler après la floraison. En hiver, les variétés sensibles au gel comme la lavande ou le romarin doivent être protégées avec un voile d'hivernage ou des branchages de conifères. Les herbes ont besoin de nourriture, surtout les plantes étant restées longtemps au même endroit. Apportez-leur des éléments nutritifs : la bonne quantité et au bon moment. Leur arôme sera plus intense. Utilisez début avril l'engrais liquide organique **Plantes Aromatiques BioTrissol®**. Un deuxième apport peut être donné en juin.



Des engrais liquides pour une croissance saine et vigoureuse, ainsi qu'une saveur intense.



Les bâtonnets d'engrais organiques pour des herbes aromatiques goûteuses.



Tout est comestible – Les fleurs de...

Récoltez correctement

- La période propice à la récolte se situe pour la plupart des herbes juste avant la floraison.
- Ne récoltez que les herbes sèches.
- Pour les herbes à tiges comme le romarin, la sauge et la lavande, coupez de longues tiges.
- Pour les herbes comme la menthe et la mélisse citronnelle, coupez les tiges près du sol, mais n'utilisez que le haut des tiges avec les feuilles tendres.
- Pour faire sécher les herbes, faites des petits bouquets et liez-les avec du raphia. Puis suspendez-les la tête en bas dans un endroit sec et aéré, mais sans rayonnement direct du soleil. Émiettez ensuite les feuilles séchées des tiges puis conservez-les dans des pots opaques.



Pour le soin organique de vos plantes

Bâtonnets d'Engrais Plantes Aromatiques

- Engrais organique
- Bâtonnets sous forme de sticks faciles à mettre en terre
- Action naturelle longue durée
- Avec MyccoVital et micro-organismes

Engrais Plantes Aromatiques

- Engrais organique à base de matières premières végétales
- Pour toutes les plantes aromatiques
- Pour une croissance saine et un arôme développé



Gourmandises...

même sur une petite surface !



Osez... planter des tomates sur votre balcon. Ou du persil dans un pot. Ou bien des fraises dans une balconnière. Cela fait plaisir de récolter sur son balcon ce que l'on a planté soi-même. Et c'est si facile !

Réussite facile

Il est vraiment simple de récolter des fruits sur son balcon. Pensez à 3 choses :

- De nombreuses plantes sont sensibles au gel et ne doivent pas être découvertes trop tôt.
- N'utilisez que des pots ou bacs ayant un écoulement d'eau pour évacuer l'excédent d'arrosage.
- Apportez à toutes vos plantes un nouveau terreau chaque année. Le **Terreau Horticole** sans tourbe est particulièrement indiqué pour les fruits et légumes.

Les contenants

Recouvrez les trous d'écoulement d'eau de morceaux de terre cuite afin que l'eau d'arrosage ne lessive pas la terre. Mettez un peu de terre puis placez vos plantes. Remplissez à nouveau de terre et tassez légèrement. Ensuite arrosez abondamment. C'est fini !



Quelles herbes aromatiques vont ensemble ?

Certaines herbes aiment les emplacements secs et ensoleillés, d'autres les endroits ombragés et humides. C'est pourquoi, il est utile de les séparer.

Vous pouvez planter à proximité le thym, l'origan, l'hysop officinale, le romarin, la lavande et la sauge. Attention, les trois derniers prennent des proportions vraiment importantes. Ils aiment le soleil et la sécheresse. La ciboulette, le persil, le cerfeuil, la menthe et la mélisse citronnelle préfèrent l'humidité et supportent une orientation à l'ouest, voire même au nord sur le balcon.



Soigner correctement

En plus d'un arrosage régulier, vos plantes ont besoin de nourriture. Les engrais contenus dans les terreaux sont absorbés au bout de quatre à six semaines, ensuite vos plantes ont faim. Particulièrement les plantes qui portent de gros fruits ou légumes, comme les tomates ou les poivrons, doivent être fertilisées. Avec les **Bâtonnets d'Engrais Tomates** c'est très facile.

Il suffit de les enfoncer dans la terre et vos plantes sont nourries pour deux mois. Vous pouvez également utiliser l'**Engrais Tomates**. Les deux engrais sont organiques et à base de matières premières naturelles. Ils contiennent des micro-organismes, ainsi que de nombreux oligo-éléments, comme le potassium qui est primordial pour la maturité et le goût.



Les engrais organiques donnent des fruits savoureux.



L'astuce des pros

Presque tout est réalisable

Quasiment toutes sortes de plantes peuvent s'épanouir en jardinière. Ce n'est plus qu'une question de place. Sont particulièrement indiqués pour le balcon :

- Tomates
- Fraises
- Herbes aromatiques
- Salades
- Concombres
- Myrtilles
- Melons
- Poivrons
- Aubergines
- Pois
- Vigne

Purins naturels de plantes

Purin d'Orties et de Prêles

- Préparation naturelle de plantes pour toutes cultures
- Favorise la croissance des plantes
- Rend les cultures plus vigoureuses
- Intensifie la couleur des feuilles





Des limaces ?

Non merci !



Stars de la reproduction

Vous avez planté vos salades avec amour, les avez arrosées soigneusement et vos papilles se réjouissent déjà de les déguster, quand, protégés par la nuit, ces fléaux rampants arrivent et dévorent tout. Et une limace n'arrive jamais seule. Elle est toujours accompagnée. C'est pourquoi, elles sont aussi efficaces dans la destruction des cultures ! Pas étonnant : une limace pond jusqu'à 400 œufs qui donneront au printemps autant de petites limaces. Ces œufs sont pondus dans des trous dans la terre où ils y passeront l'hiver à l'abri.



Nous n'avons rien contre les limaces, mais quand elles rendent visite la nuit à nos salades, fraisiers etc., notre patience s'arrête là. Vous pouvez agir contre ces êtres gluants avec un produit de Bio-Contrôle à base de matière active d'origine naturelle et sans classement toxicologique. Les animaux domestiques peuvent rester dans le jardin pendant le traitement. Nous vous expliquons comment.

... peuvent manger des amanites sans dommages

... sont de la famille des coquillages et des seiches

... pondent plus de 400 œufs

... sont hermaphrodites

Les limaces...

Voici le Film:



À base de matière active naturelle. Pas de trace de bave ni de cadavre visible.



La prévention aide... un peu !

Vous pouvez agir pour rendre la vie plus difficile aux limaces :

- Entourez vos parterres de barrières spéciales anti-limaces. Elles n'arriveront pas à les franchir.
- Arrosez toujours le matin, jamais le soir. Les limaces n'aiment pas la sécheresse.
- Protégez les ennemis des limaces : hérissons, oiseaux, crapauds et musaraignes adorent se régaler de limaces. (voir page 6).
- Épandez sur vos parterres du mulch avec des matériaux secs et fins pour que le sol soit recouvert.
- Retournez le sol régulièrement pour détruire les caches des limaces.
- Ne bêchez pas votre sol à l'automne, les limaces pondent leurs œufs dans les mottes de terre. Le retourner à la fourche suffit amplement.

Des granulés « Bio-Contrôle »

Le tri-phosphate de fer, matière active de l'**Anti-Limaces Ferramol**^{®*} entraîne une modification des cellules dans l'intestin des limaces. Une fois les granulés de **Ferramol**^{®*} ingurgités, les limaces se retirent dans leurs abris et y meurent. Aucun cadavre n'est visible dans les parterres ni aucune trainée de bave répugnante. Les granulés de **Ferramol**^{®*} qui n'ont pas été mangés se transforment en éléments nutritifs, fer et phosphate, disponibles pour les plantes dans le sol. Les autres animaux domestiques ou non, comme les chiens ou les oiseaux, seront ainsi épargnés. Autre « plus » du **Ferramol**^{®*} : il est utilisable en Agriculture Biologique et sans classement toxicologique.

Efficace et Bio-Contrôle

L'Anti-Limaces Ferramol^{®*}

- Pas de trainée de bave
- Pas de cadavre visible
- Pour les légumes, les fraises et les plantes ornementales
- Produit de Bio-Contrôle
- À base de matière active d'origine naturelle
- Utilisable en Agriculture Biologique



* Utilisez les produits phytopharmaceutiques avec précaution. Avant toute utilisation, lisez l'étiquette et les informations concernant le produit.



Protéger les plantes,

c'est préserver les abeilles



Merci aux abeilles

Sans elles, on ne pourrait plus récolter des :

- Aubergines
- Carottes
- Choux
- Concombres
- Courgettes
- Oignons
- Pommes

Les abeilles vivent dangereusement. De nombreux facteurs leur rendent la vie difficile. Entre autres le varroa destructor qui se nourrit de leur hémolymphe, tout comme trop peu de fleurs à leur disposition en été ou à l'automne, ainsi que malheureusement certains produits phytosanitaires. Faites-y attention lors de leur utilisation en respectant scrupuleusement les instructions portées sur les emballages.

Abeilles en danger

Depuis des années, il y a de moins en moins d'abeilles. Les causes en sont multiples et pas encore toutes élucidées. Ce qui est sûr, c'est que les facteurs suivant nuisent aux abeilles :

- Trop peu de nourriture, particulièrement à l'automne et en hiver quand il y a peu de fleurs.
- Les varroas venus d'Asie qui se nourrissent de leur hémolymphe et peuvent détruire toute la ruche.
- Certains produits phytosanitaires qui affectent leur sens de l'orientation. Elles ne retrouvent plus leur chemin et leurs larves meurent de faim.

Protéger les abeilles

Elles doivent trouver assez de fleurs leur offrant pollen et nectar. Ce qui n'est malheureusement pas le cas dans tous les jardins. Aidez les abeilles en plantant des variétés mellitophiles qu'elles aiment comme :

- Mauve, cataire, phacélie, tagète, bleuet, tournesol, aster, dahlia, anémone, crocus, myosotis, sauge, échinops, échinacée.

Seules les fleurs mellifères offrent la nourriture tant convoitée par les abeilles. Les variétés à fleurs doubles sont sans intérêt.



Dans les variétés à fleurs doubles, les étamines se sont transformées en pétales. C'est pourquoi, elles ne fournissent pas de pollen.



Sur ce tournesol à fleur simple, il reste encore assez de fleurs pour donner suffisamment de nourriture aux abeilles.



... pollinisent 80 % des fleurs

... butinent 750.000 fleurs pour produire 1 kg de miel

En France 40.000 tonnes de miel sont consommées tous les ans

... parcourent chaque jour jusqu'à 85 km

Les abeilles...

Un œil d'abeille est constitué de 5.000 facettes

Travailleuses assidues

La population de la ruche survit à l'hiver avec sa reine. Il n'y a cependant pas de couvain. Les abeilles forment un essaim et se réchauffent mutuellement en bougeant. Dès les premiers jours chauds du printemps, les abeilles redeviennent actives et la reine recommence à pondre. Pour nourrir la reine qui pond les œufs, ainsi que le couvain, les infatigables ouvrières récoltent inlassablement le pollen et le nectar des fleurs. En butinant d'une fleur à l'autre, c'est ainsi que le pollen de l'une est déposé involontairement sur le pistil de l'autre, permettant la fécondation.

La plus grande partie du nectar est distribué dans la ruche. Pour le transformer en miel, il est régurgité puis ré-ingurgité plusieurs fois. Cela épaissit le miel et le rend imputrescible. Le miel ainsi prodigé

passera rapidement dans le sang des humains. Pour apporter les grains de pollen dans la ruche, les ouvrières y prennent du miel. Avec celui-ci, elles forment des petites pelotes qu'elles poussent avec leurs pattes dans leur « corbeille » à pollen, adaptation spécifique de leurs pattes postérieures.

Abeilles sauvages

Même les abeilles sauvages pollinisent assidûment. Elles ne forment pas de colonie et vivent principalement seules. Le gîte et le couvert les comblent : un choix suffisant de plantes fleuries leur offrant pollen et nectar comme repas et des abris pour y élever leurs larves. Petit conseil : Surveillez que votre jardin propose toute l'année, du printemps à l'automne, des fleurs comme nourriture.



Pour préserver les abeilles, suivez minutieusement le mode d'emploi des produits phytosanitaires.





Les

mauvaises herbes

dérangent



Une plante qui pousse au mauvais endroit au mauvais moment est une mauvaise herbe. Et elle dérange. Elle prend aux autres plantes cultivées: de l'eau, des éléments nutritifs, de la place mais aussi de la lumière. C'est pourquoi, il est important d'entreprendre quelque chose contre ces plantes indésirables. Plusieurs possibilités s'offrent à vous.

La solution mécanique

Biner régulièrement est efficace contre les mauvaises herbes. C'est une bonne solution contre la multiplication de certaines mauvaises herbes à racines profondes comme le sègle ou l'aegopode podagraire. En effet, de chaque bout de racine naîtront deux nouvelles plantes. Pour ces espèces, il est donc impératif d'enlever la racine en profondeur dans le sol.

Produits de Bio-Contrôle

La lutte contre les mauvaises herbes en employant un produit phytosanitaire de Bio-Contrôle comme le **Dés herbant Finalsan® Ultima AF prêt à l'emploi*** ou le **Dés herbant Finalsan® Ultima Jardin Concentré*** est une méthode efficace et pratique. Ils contiennent de l'acide pélargonique, un acide gras à longue chaîne, présent dans la nature, notamment dans les géraniums, ainsi qu'un régulateur de croissance qui pénètre jusqu'aux pointes des racines où il agit.



Agit en quelques heures, même contre l'aegopode podagraire. Seule une deuxième application est nécessaire.



Pour dés herber les massifs de fleurs, arbres, arbustes et rosiers.

Action efficace et rapide

L'acide pélargonique contenu dans les produits **Finalsan® Ultima*** traverse la couche cireuse des feuilles puis détruit la paroi externe des cellules des mauvaises herbes qui se vident et se dessèchent rapidement. Le régulateur de croissance, absorbé par les feuilles traitées, est transporté par les canaux et le flux de la sève jusqu'aux racines où il agit sur les pointes et bloque la division des cellules empêchant la repousse.

Utilisation facile

Les produits **Finalsan®*** existent en concentré ou en prêt à l'emploi. La version concentrée est à diluer dans de l'eau puis à vaporiser sur les plantes jusqu'à ce qu'elles soient trempées. Lors du traitement, il est important d'éviter les projections sur les plantes des massifs voisins. Avant le traitement, les mauvaises herbes doivent être sèches pour une action efficace du produit. Pour une efficacité optimale, les mauvaises herbes ne doivent pas mesurer plus de 10 cm de haut pour être traitées et être en phase de croissance. Pour les variétés résistantes comme la prêle des champs ou l'aegopode podagraire, une deuxième application environ quatre semaines plus tard s'avérera nécessaire.

À l'écoute de la nature
contre les
mauvaises herbes

Des produits de
Bio-Contrôle:
**Dés herbant Finalsan®
Ultima AF prêt à l'emploi*
+ Dés herbant Finalsan®
Ultima Jardin Concentré***

- Herbicide total contre les mauvaises herbes et graminées
- Pour allées, cours, terrasses et trottoirs
- Contre le plantain, les pissenlits et les orties
- Agit jusqu'à la racine
- Action visible en quelques heures
- Efficace même à basses températures
- Les animaux domestiques peuvent retourner sur les surfaces traitées dès que le produit a séché



Produit de Bio-Contrôle

* Utilisez les produits phytopharmaceutiques avec précaution. Avant toute utilisation, lisez l'étiquette et les informations concernant le produit.



Le mulch : l'arme secrète ?

Épandre du mulch d'écorces de pin est une méthode répandue de lutte contre les mauvaises herbes. Elle a cependant deux inconvénients : d'une part, les limaces s'y réfugient volontiers la journée et sortent la nuit pour détruire les cultures avoisinantes. D'autre part, la décomposition des écorces utilise beaucoup d'éléments nutritifs, notamment de l'azote. Ces éléments nutritifs font ensuite défaut aux plantes cultivées, dont la croissance se détériore.



Calendrier du jardin



Domaine	Action	Janv.	Fév.	Mars	Avril	Mai	Juin	Juil.	Août	Sept.	Oct.	Nov.	Déc.
Pelouse et jardin	Fertiliser la pelouse				1 Engrais Gazon					1 Engrais Gazon			
	Éloigner les chats et les chiens	3 Répulsif Chats** 3 Répulsif Chiens** 4 Répulsif Chiens et Chats**											
	Protéger les auxiliaires	5 Maison des Insectes 6 Abri pour Coccinelles et Chrysopes 7 Abri pour Abeilles maçonnes 8 Abri pour Abeilles sauvages et Guêpes solitaires											
	Remplir le composteur et épandre le compost	9 Thermo-Composteur « Neudorff DuoTherm » 530 l 10 Activateur de Compost Radivit											
	Chasser les campagnols	11 Piège à Campagnols											
Rosiers et plantes d'ornement	Tailler, greffer et soigner les plaies des arbres et arbustes	12 Mastic à Greffer à la Cire d'Abeille 13 Goudron de Pin 14 Mastic à Cicatriser											
	Fertiliser les rosiers, les plantes vivaces et fleuries			15 Engrais Rosiers				15 Engrais Rosiers					
	Fertiliser les rhododendrons, les bruyères et azalées			16 Engrais Plantes de Terre de Bruyère				16 Engrais Plantes de Terre de Bruyère					
	Éliminer les insectes nuisibles	17 Insecticide Jardin Spruzit® AF prêt à l'emploi											
Fruits et légumes	Fertiliser les concombres, poivrons et citrouilles				18 Engrais Potager			18 Engrais Potager					
	Fertiliser les tomates				19 Engrais Tomates			19 Engrais Tomates					
	Fertiliser les fraisières, arbustes à fruits et à baies				20 Engrais Fraisières et Arbres Fruitières			20 Engrais Fraisières et Arbres Fruitières					
	Éliminer les limaces	21 Anti-Limaces Ferramol*											
	Protéger les arbres des chenilles	22 Bande Engluée								22 Bande Engluée			
	Protéger les arbres des fourmis							22 Bande Engluée					
	Prévenir les champignons	23 Maladies des Légumes# 24 Anti-Mildiou Champ Flo®#											
Mauvaises herbes	Éliminer les mauvaises herbes	25 Désherbant polyvalent Finalsan® AF* 26 Désherbants Finalsan® Ultima*											
Plantes d'appartement	Fertiliser les plantes d'appartement	27 Engrais Plantes Vertes BioTrissol 28 Bâtonnets d'Engrais Plantes Vertes 29 Engrais Universel BioTrissol 30 Bâtonnets d'Engrais Plantes Fleuries											
	Fertiliser les orchidées	31 Engrais Orchidées BioTrissol 32 Bâtonnets d'Engrais Orchidées											
	Lutte contre les insectes volants sur les plantes d'appartement	33 Sticker jaune											
Balcon et terrasse	Lutte contre les nids de guêpes sur les terrasses	34 Frelons asiatiques et Guêpes Aérosol Turbo**											
	Fertiliser les herbes aromatiques	35 Engrais Plantes Aromatiques BioTrissol 36 Bâtonnets d'Engrais Plantes Aromatiques											



*Utilisez les phytopharmaceutiques avec précaution. Avant toute utilisation, lisez l'étiquette et les informations concernant le produit.
 **Utilisez les biocides avec précaution. Avant toute utilisation, lisez l'étiquette et les informations concernant le produit.

Utilisez les phytopharmaceutiques avec précaution. Avant toute utilisation, lisez l'étiquette et les informations concernant le produit et respectez les symboles de danger et de classement.

Fourmis: s'en débarrasser une fois pour toutes

Les fourmis peuvent être très gênantes. Dans la maison, elles prennent possession de votre nourriture et sur la terrasse, elles créent un risque de chute en soulevant les dalles. Les produits Neudorff vous aident à vous en débarrasser. Ils sont disponibles sous différentes formes d'utilisation et proposent des solutions adaptées à chaque situation pour venir à bout de ces importunes. Ces produits utilisent la force de la nature tout en agissant rapidement et efficacement.



Lutte à l'écoute de la nature

Sur les terrasses, balcons ou dans les maisons, les fourmis peuvent être éradiquées grâce aux **Pièges Anti-Fourmis Loxiran®***. Avec eux, toute la colonie sera détruite. L'appât contenu dans le piège rechargeable est ingurgité par les fourmis. Comme son action n'est pas immédiate, elles ont le temps de le transporter jusqu'à la fourmilière et d'en nourrir aussi les ouvrières, la reine et le couvain. Les **Pièges Anti-Fourmis Loxiran®*** rendent la lutte contre les fourmis efficace à long terme. Si vous ne voyez que quelques fourmis éparées, utilisez plutôt des aérosols ou produits prêts à l'emploi.

Le **Fourmis prêt à l'emploi Loxiran®*** ou le **Fourmis Aérosol Loxiran®*** contiennent une matière active naturelle issue des fleurs de chrysanthèmes. Grâce à la canule de pulvérisation du **Fourmis Aérosol Loxiran®***, il est facile d'atteindre les fourmis dans les fissures et autres rainures. Il agit également contre les fourmis ailées apparaissant en masse en été. À l'extérieur, on peut lutter contre les fourmis avec un produit à saupoudrer ou à arroser. Une élimination efficace de ces hôtes indésirables englobe non seulement les fourmis se promenant hors de la fourmilière, mais aussi celles restant à l'intérieur. Le **Fourmis Poudre Loxiran®***, nous y aide. Il peut être épandu ou arrosé. Il est particulièrement recommandé en arrosage. En effet, la matière active naturelle pénètre ainsi jusque dans la fourmilière et atteint la totalité de la communauté. Cela garantit une efficacité durable.



Check-list pour la prévention :

Les mesures suivantes vous aideront à éviter efficacement une nouvelle infestation :

- Conserver les aliments hermétiquement fermés
- Nettoyer immédiatement les aliments sucrés ayant été renversés
- Isoler les portes et les fenêtres pour empêcher les fourmis de rentrer
- Pour éloigner une fourmilière, recouvrez-la d'un pot en terre cuite et déplacez-la



Domages dus aux fourmis

En forêt, les fourmis sont indispensables pour un parfait écosystème. La fourmi rousse des bois y décime de nombreux nuisibles. Elle est très importante pour l'équilibre naturel. Dans la maison et sur la terrasse, ce sont d'autres sortes de fourmis qui agissent et qui, elles, ne sont absolument pas utiles pour les hommes. Elles causent de nombreux dégâts :

- Elles pénètrent dans la maison par les fissures dans les murs et souillent la nourriture
- Elles aiment se loger dans un sol sablonneux à l'abri sous les dalles, qui finissent par se soulever

- Pour obtenir le miellat que les pucerons secrètent, elles les caressent avec leurs antennes. Ces derniers sucent alors plus intensivement les plantes qui s'affaiblissent
- Elles transportent les pucerons sur d'autres plantes pour leur offrir de meilleures conditions et participent ainsi à leur propagation
- Elles font fuir ou tuent même les animaux utiles pour protéger les pucerons



Environ
12.500 espèces
connues

... vivent
depuis au moins
130 millions
d'années
sur terre

... vivent en
communauté

Les fourmis...

En été, des
fourmis
ailées
apparaissent

En Europe,
180 espèces
y vivent

Dans une fourmilière
peuvent vivre jusqu'à
20 millions
d'individus

* Utilisez les biocides avec précaution. Avant toute utilisation, lisez l'étiquette et les informations concernant le produit.



Une pelouse splendide...

jusqu'aux

racines



Pensez « terre »

Quand vous pensez à votre gazon, vous pensez « vert ». Nous aimerions vous amener à penser « terre ». Votre pelouse est plus que de simples brins d'herbe. Elle est au moins aussi importante sous la surface avec ses racines que dessus. Si ses racines vont mal, votre gazon se portera mal. C'est pourquoi, il est important de s'occuper de votre sol sous votre pelouse.

Sol sain, pelouse saine

La plupart du temps le sol sous votre gazon n'est pas en bonne santé. Des années de piétinement le rendent compact et épais. Les racines ne peuvent presque plus pousser. Elles reçoivent trop peu

Vert intense, drue et bien garnie, voilà comment votre pelouse devrait être. Et naturellement facile à entretenir. Pour qu'il vous reste du temps pour les choses importantes de la vie : rêver, se reposer, jouer et se défouler. Jetez avec nous un regard nouveau sur votre pelouse et devenez un vrai expert pour profiter d'une pelouse magnifique et simple d'entretien.

d'air et n'atteignent plus les couches inférieures du sol où elles pourraient trouver de l'eau en cas de sécheresse. En même temps, la tonte et la scarification enlèvent à chaque fois des herbes en masse. Le sol devient ainsi de plus en plus pauvre en humus. Les racines ne sont pas assez aérées et ne peuvent plus pénétrer le sol trop compact. Vous pouvez très facilement l'aider

en lui apportant une fois par an le **Régénérateur de Sol**. Son concentré d'humus longue durée allège le sol. Les racines peuvent à nouveau respirer et s'enfoncer plus profondément dans le sol. Votre pelouse verra sa croissance stimulée et s'améliorer.

Vous préférez le trèfle ou le gazon ?

Apportez deux fois par an de l'**Engrais Gazon** organique et de nombreuses mauvaises herbes comme le trèfle disparaîtront d'elles-mêmes. Un gazon sain, fort et bien nourri repoussera mousse et mauvaises herbes.

L'**Engrais Gazon** peut apporter encore plus :

- Il contient du MyccoVital. Ces champignons mycorhiziens naturels s'accrochent aux racines et les pénètrent. Les plantes et les champignons vivent en parfaite harmonie. Ces derniers fournissent des éléments nutritifs et de l'eau puisée dans le sol aux plantes, qui en retour fournissent aux champignons du sucre pour améliorer leur croissance.

Une situation gagnante-gagnante pour les deux parties !

- Les micro-organismes qu'il contient stimulent le sol, rendant le gazon plus résistant face aux maladies.
- Tous les éléments nutritifs sont d'origine naturelle. Ils sont d'abord transformés par les micro-organismes du sol pour pouvoir être assimilés par les plantes. Le danger du lessivage est réduit avec ce type d'engrais, lorsque les conditions d'utilisation sont respectées.
- Les animaux domestiques peuvent retourner sur les surfaces traitées aussitôt après l'application.

Chauler ou pas ?

Pour que les plantes aient une bonne croissance, le sol ne doit pas être trop acide. La pluie lessive la chaux présente dans le sol, l'acidifiant peu à peu. Le **Test pH du Sol** peut vous indiquer rapidement l'état de votre sol. Vous pourrez alors déterminer en quelques minutes si votre sol est trop acide et s'il a besoin d'être chaulé ou pas. Chauler si nécessaire avec la **Chaux Vitale***. Cette chaux à base de carbonate de calcium neutralise l'acidité du sol. Elle permet également de fixer l'azote de l'air, le rendant plus facilement disponible pour les plantes. La croissance de votre pelouse s'en trouvera améliorée.

L'astuce des pros

Comment un gazon jaune redevient vert

Malgré de bons soins et un apport d'engrais, votre pelouse peut devenir jaune ou vert pâle. C'est le signe de carences en fer et en azote auxquelles vous pouvez rapidement remédier grâce à l'**Engrais liquide Anti-Chlorose Ferramin®**. Il peut être utilisé en arrosage ou en pulvérisation. En quelques jours, votre pelouse retrouvera sa couleur vert intense.



Soigner son sol, c'est soigner sa pelouse. Une fois par an suffit.



Chaux naturelle avec calcium et magnésium.



Rêve de roses

- roses de rêve



Du blanc immaculé au pourpre, à fleurs groupées ou à grandes fleurs, il existe une multitude de formes et de variétés de roses. Chaque fleur en elle-même est une véritable œuvre d'art de la nature. Les roses attirent le regard et sont plus faciles à soigner que ce qu'on s'imagine.

Destination la terre

Votre rosier restera normalement des années durant au même endroit. C'est pourquoi il est important de choisir précautionneusement son emplacement.

- Sélectionnez un endroit ensoleillé et bien aéré
- Arrosez votre rosier avant la plantation
- Creusez un trou deux fois plus grand que la motte des racines
- Apportez du **Terreau Plantation** et de l'**Engrais Rosiers** organique dans le trou de plantation puis mélanger. Pour les rosiers à racines nues, pensez à tremper au préalable les racines dans le **Pralin avec mycorhizes**
- Le greffon, léger renflement au-dessus des racines, doit se situer 5 cm au-dessous de la surface du sol
- Remplir le reste du trou avec la terre, puis tasser légèrement et arroser abondamment



Soins rapides des rosiers

Les rosiers n'ont pas besoin de beaucoup de soins, contrairement à la pelouse ! Ce qui leur plaît :

- Apportez de l'engrais organique, comme l'**Engrais Rosiers** en mars-avril, puis en juin
- En avril, taillez en éliminant les rameaux ayant gelé et les pousses chétives à leur base.

- À partir de mi-novembre, posez les protections hivernales. Puis apportez environ 5 litres de **Terreau Plantation** au pied du rosier. Aux endroits exposés au vent, recouvrez le terreau de branches de sapin. À partir de fin mars, enlevez les protections hivernales.

Oui, ils existent !

Vous ne pourrez empêcher les nuisibles et les maladies de faire leur apparition. Mais si vous disposez d'un jardin naturel et vivant, dans lequel les coccinelles ont un abri, les pucerons ne pourront s'y développer en masse. Si vous souhaitez malgré tout intervenir, utilisez l'**Insecticide Jardin Spruzit®*** **prêt à l'emploi** à base de pyrèthres naturels. Contre les maladies des rosiers, comme la rouille, appliquez le **Maladies des Fleurs*** dès l'apparition des premiers symptômes. Le développement de la maladie sera stoppé.

Produit de Bio-Contrôle à base de matières premières naturelles contre les nuisibles des rosiers.



La plupart des rosiers cultivés proviennent d'Asie du sud-est

Les roses ...

... sont cultivées depuis plus de 2000 ans

«Mignonne, allons voir si la rose... », la poésie représente la beauté de la femme à travers les roses

... sont sculptées sur les chaises du confessionnal

* Utilisez les produits phytopharmaceutiques avec précaution. Avant toute utilisation, lisez l'étiquette et les informations concernant le produit et respectez les symboles de danger et de classement.



Qui a le choix...

Achetez votre rosier dans un magasin spécialisé. C'est le moyen le plus sûr d'obtenir plus tard une floraison luxuriante. Faites attention lors de l'achat que la variété choisie soit peu sensible et résistante aux principales maladies cryptogamiques. Cela réduira d'autant plus votre investissement ultérieur en soins.



Les feuilles couleur or

bruissent en automne



Les brumes automnales envahissent tout le pays, l'automne fait briller le jardin de mille couleurs flamboyantes. Le temps est venu d'enlever les feuilles de la pelouse, de nettoyer le potager et de mettre de l'ordre au jardin – mais pas trop, pour que les nombreux animaux utiles ne perdent pas leurs quartiers d'hiver.

Que faire des montagnes de feuilles mortes ?

Grâce à l'**Activateur de Compost Radivit®**, transformez-les en un compost de mulch riche, soit dans un composteur ou dans un espace à composter. Cet activateur de compost contient de nombreux micro-organismes, des bactéries et des champignons. L'ajout d'éléments nutritifs

organiques rend le sol plus facile à digérer pour les micro-organismes. Ils peuvent ainsi se multiplier et décomposer rapidement les déchets organiques. Épandez l'**Activateur de Compost Radivit®** simplement sur les feuilles, puis mélangez-le légèrement à la couche supérieure du sol.

L'astuce des pros

Compostage des feuilles en surface ? C'est parti !

1. Étaler une couche de 10 à 15 cm de feuilles aux pieds des arbres, sur les parterres et les plates-bandes.
2. Épandre l'**Activateur de Compost Radivit®** puis mélanger légèrement à la couche supérieure du sol avec une fourche ou une bêche. Ne pas creuser.
3. Épandre par-dessus du compost de mulch ou de la terre pour que les feuilles ne s'envolent pas.
4. Au printemps lorsque le sol n'est plus gelé, le retravailler encore une fois, mais sans bêcher.

Retrouvez plus de conseils pour le compostage : dans le guide pratique du compostage



... les vers de terre ont
5 paires de cœurs

... les vers de terre labourent env.
3 kg de sol par m² et par an

... 25 espèces de vers de terre vivent dans nos contrées

Saviez-vous que ...

... sous un m² de terre peuvent vivre jusqu'à
400 vers de terre



Le compost de mulch donne une des meilleures alimentations pour les vers de terre et allège le sol.



Taille des arbres : ce qu'il faut respecter

Pas d'aflolement, nous n'avons jamais eu connaissance qu'un arbre soit mort des suites d'une mauvaise taille. Alors tous à vos outils ! Votre tâche sera de couper tous les rameaux ou branches malades ou morts. Vous devrez également couper les branches trop longues, afin de stimuler la pousse de nouvelles branches vigoureuses au printemps. Prenez des outils bien affûtés. Plus la coupe sera nette, plus la cicatrisation s'effectuera facilement. Coupez toujours les branches et les rameaux en partant de la branche maîtresse et ne laissez pas de chicots, porte d'entrée des maladies.

Soignez les plaies de taille

Les arbustes cicatrisent facilement d'eux-mêmes. Les plaies supérieures à 3 cm de diamètre auront besoin d'un coup de pouce. Appliquez immédiatement après la taille le **Mastic à Cicatriser** jusqu'à 1 à 2 cm au-delà du bord de la plaie. Le pourtour de la plaie sera protégé du dessèchement et la régénération du tissu végétal (cambium) sera favorisée. Le **Mastic à Cicatriser** agit comme un pansement. Il évite l'apparition des maladies et laisse la cicatrisation se poursuivre correctement.

Et les insectes restent collés

Les chenilles arpeuteuses peuvent causer de gros dégâts dans les jardins. Au printemps, elles dévorent les feuilles des arbustes et arbres fruitiers. Dès septembre, poser autour des troncs la **Bande Engluée** Anti-Chenilles, Fourmis et Insectes Rampants, pour éviter une infestation massive. En effet, les femelles qui grimpent à l'automne le long des troncs pour pondre leurs œufs y resteront prisonnières. Sans œufs, il n'y aura plus de mangeurs de feuilles l'année suivante. La **Bande Engluée** est aussi efficace contre les fourmis qui éliminent les insectes utiles en se nourrissant du miellat des pucerons. Elles resteront également prisonnières de la **Bande Engluée**.

La **Bande Engluée** est recouverte d'une colle spéciale qui ne se dessèche pas et ne craint pas la pluie. Elle ne contient bien évidemment aucun insecticide. De plus, les insectes utiles, comme les coccinelles ou les syrphes n'étant pas attirés par la couleur verte, seront protégés. Avec la **Bande Engluée**, de nombreux insectes nuisibles seront mis naturellement hors d'état de nuire.

Protège les arbustes à fleurs ou à baies des nuisibles grimpan le long des troncs.



Soins pour vos arbres

Le Mastic à Cicatriser

- S'utilise par des températures de -2° à 30° C
- Est économique
- Ne coule pas
- Donne un revêtement élastique et sans trou
- Est couleur écorce
- Est un mélange de latex, minéraux d'argile et eau





Jardiner avec un terreau sans tourbe



Pour les plantes de balcons et de terrasses

Le Terreau Géranium

- 100 % sans tourbe
- Spécialement conçu pour les géraniums et toutes les plantes de balcons et terrasses
- À base d'écorces compostées, compost vert, fibres de bois et fibres de coco
- Avec micro-organismes
- Les engrais contenus suffisent pour 4 semaines, ensuite utilisez les engrais organiques liquides BioTrissol® ou Engrais solides en respectant les modes d'emploi



Qui veut préserver la planète doit en économiser les ressources naturelles. Surtout celles qui se renouvellent très lentement. Cela s'applique au pétrole, comme à la tourbe. Or, on trouve de la tourbe dans presque tous les sacs de terreaux vendus. Elle provient de marais asséchés et ne se renouvelle que de 1 mm par an. De plus, son extraction libère du CO₂, nuisible pour le climat. Ce sont assez d'arguments pour se décider à utiliser du terreau sans tourbe.

Alternatives à la tourbe

Un bon terreau ne doit pas obligatoirement contenir de la tourbe. Nous avons développé plusieurs « recettes » sans tourbe, spécialement conçues pour répondre aux besoins spécifiques des diverses variétés de plantes et favorisant la croissance. Les différentes matières premières se renouvellent rapidement et sont principalement locales.

Connaissances sur la tourbe

- La tourbe provient des marais asséchés.
- Dans le monde, les tourbières retiennent deux fois plus de CO₂ que les forêts.
- En Europe, les jardiniers amateurs utilisent en moyenne 3 millions de m³ de tourbe par an.
- L'extraction de la tourbe libère du CO₂.
- La tourbe se renouvelle de 1 mètre en 1000 ans !



Terreau Universel pour toutes les plantes d'appartements, balcons et terrasses.



Spécialement conçu pour les besoins spécifiques des rhododendrons.

Matières premières dans les terreaux sans tourbe de Neudorff

Fibres de bois

Nos fibres de bois proviennent de grumes issues de forêts locales. Différents procédés mécaniques transforment le duramen (ou bois de cœur) pour obtenir une structure particulièrement fine. Ces fibres de bois :

- Aèrent les racines
- Donnent une structure légère au terreau
- Veillent à ce que le terreau ne se tasse pas

Compost vert

Il provient des tontes et des tailles des espaces verts communaux, rigoureusement contrôlées et compostées. Notre compost vert :

- Est le fournisseur principal des plantes en éléments nutritifs, notamment en phosphore et potassium
- Emmagasinage l'eau puis la redistribue lentement aux plantes

Écorces compostées

Ce compost est obtenu à partir d'écorces de sapins de forêts locales longuement compostées. Ces écorces compostées :

- Absorbent rapidement l'eau, même après une longue période de sécheresse puis la redistribue aux plantes
- Ont une vie intense grâce à leurs micro-organismes
- Font en sorte que le terreau ne se ratatine pas
- Donnent à la terre son odeur caractéristique de sous-bois

Fibres de coco

Elle est obtenue à partir du cœur des coques de noix de coco. Malheureusement, nous avons encore besoin de cette matière première qui n'est pas locale car :

- Elle a une haute capacité d'absorption en eau



- Elle conserve très longtemps sa structure et fait en sorte que le terreau ne se tasse pas
- Elle veille à ce que les racines soient bien oxygénées



Écorces compostées



Fibres de coco



Fibres de bois



Compost vert

Dégâts

au jardin



Pour soigner vos plantes, arbres et arbustes tout en restant à l'écoute de la nature, nous vous proposons une large gamme de produits efficaces et à base de matières naturelles ou de substances actives naturellement présentes dans la nature. Vous trouverez leur mode d'utilisation et les précautions d'emploi détaillés sur chaque emballage. Découvrez d'autres ravageurs et encore plus de conseils pour leur prévention ou leur élimination sur :

www.neudorff.fr

Dégâts au jardin



Pucerons

Les feuilles sont déformées. Présence sur les pousses et sous les feuilles de petits insectes ronds avec ou sans ailes. Face supérieure des feuilles poisseuses et recouvertes de fumagine.

Neudorff vous conseille de traiter avec l'*Insecticide Jardin Spruzit®* ou l'*Anti-Pucerons Insecticide Spruzit® - Concentré*.



Cochenilles

Présence sur les pousses, les feuilles et les tiges de petits boucliers ronds et bruns. Les plantes peuvent être poisseuses.

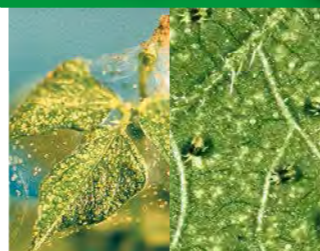
Neudorff vous conseille de traiter avec l'*Insecticide Jardin Spruzit® prêt à l'emploi** ou l'*Anti-Cochenilles Insecticide Spruzit® AF** prêt à l'emploi.



Mouches blanches (aleurodes)

Présence sous les feuilles de petits insectes blancs. Face supérieure des feuilles poisseuses et recouvertes de fumagine.

Neudorff vous conseille de traiter les insectes isolés en suspendant le *Piège Jaune Collant* ou le *Sticker Jaune* et en cas d'infestation sous les feuilles avec l'*Insecticide Jardin Spruzit®*.



Acariens (araignées rouges)

Présence de taches de suction jaunes sur la face supérieure des feuilles. Sous les feuilles, présence de petits insectes jaunes, verts ou rouges. Présence de toiles entre les aisselles des feuilles.

Neudorff vous conseille de traiter avec l'*Insecticide Jardin Spruzit®*.



Mauvaises herbes

Les mauvaises herbes sont inesthétiques dans les allées et font concurrence aux plantes cultivées dans le jardin, au niveau de l'eau, de la lumière et des éléments nutritifs.

Neudorff vous conseille de traiter les allées avec les *Dés herbants Finalsan Ultima et Jardin** et les massifs de fleurs, arbres et arbustes d'ornement avec le *Dés herbant Finalsan AF* prêt à l'emploi*.



Limaces

Présence de trous dans les feuilles et traces de mucus visibles sur le sol.

Neudorff vous conseille d'épandre l'*Anti-Limaces Ferramol** à la volée et entre les plantes. En cas de sécheresse, arroser rend les granulés encore plus appétants. Renouvelez le traitement dès que nécessaire.



Campagnols

Les plantes se flétrissent. Les campagnols rongent les racines et creusent des galeries.

Neudorff vous conseille d'utiliser le *Piège à Campagnols*. Il est mécanique et simple à enclencher puis à placer dans la galerie.

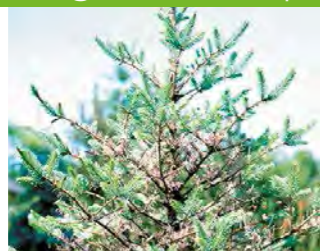
Dégâts sur les plantes ornementales



Dépérissement des bourgeons sur les rhododendrons

Présence de cicadelles sous les feuilles qui en suçant transmettent un champignon aux bourgeons. Ceux-ci brunissent puis meurent.

Neudorff vous conseille de traiter en suspendant le *Piège Jaune Collant* bien serré dans les plantes ou les arbres et avec l'*Insecticide Jardin Spruzit®*, tôt le matin.



Poux de l'épicéa de Sitka

Les branches brunissent de l'intérieur, les aiguilles tombent à cause des poux qui sucent. Afin de confirmer l'infestation, en février prendre un papier blanc puis le tenir sous la branche et taper pour que les poux tombent.

Neudorff vous conseille de traiter avec l'*Insecticide Jardin Spruzit®*.



Punaises

Feuilles et fleurs trouées ou rabougries. Pas de ravageur visible. Dommages causés par des punaises de 4-7 mm de long qui sucent les bourgeons.

Neudorff vous conseille de traiter avec l'*Insecticide Jardin Spruzit®* tôt le matin.



Taches sur les feuilles des rhododendrons/lauriers-cerises

Présence de taches irrégulières et renflées de brun à gris sur les feuilles, parfois avec un bord foncé.

Neudorff vous conseille de traiter en prévention en apportant une fertilisation équilibrée avec l'*Engrais Rhododendrons*.



Oïdium des plantes fleuries

Présence d'une substance farineuse sur les feuilles. Les tiges et les fleurs peuvent également être touchées.

Neudorff vous conseille de traiter avec *La Maladie des Fleurs Ortiva**.



Psylle du buis

Des petits ravageurs ressemblant à des pucerons vert-jaune apparaissent à la pointe des pousses. Dans la première phase de développement, ils produisent un fil cireux. Souvent apparaissent aussi des petites sécrétions claires. Hibernation dans les plantes infestées.

Neudorff vous conseille en prévention: En hiver, tailler les pointes des pousses et nettoyer le matériel ayant servi pour la taille. Fertiliser avec l'*Engrais Buis BioTrissol de Neudorff*. Engrais organique favorisant une croissance forte et saine.



Moissure des racines

Les aiguilles sont d'abord vert pâle, puis elles brunissent rapidement comme les racines et la base du tronc. Infestation par divers champignons du sol.

Neudorff vous conseille de traiter en prévention à la plantation en aérant le sol en profondeur puis en apportant une fertilisation équilibrée avec l'*Engrais Conifères*.

Éliminer totalement les plantes infestées et changer la terre de plantation.



Carence en fer

Les feuilles jaunissent, seules les nervures restent vert foncé.

Neudorff vous conseille de contrôler l'acidité du sol avec le *Test pH du Sol* puis d'apporter une alimentation adéquate avec l'*Engrais foliaire Anti-Chlorose Ferramin*.

Dégâts

au jardin



Dégâts sur la pelouse et les légumes



Ronds de sorcière

Présence de champignons blancs de 2,5 cm disposés en cercles. À ces endroits, la pelouse est morte et le sol abrite un réseau de mycélium impénétrable pour l'eau. Dégâts sur les sols pauvres ou sableux.

Neudorff vous conseille d'apporter une fertilisation équilibrée avec l'*Engrais Gazon* et de rajouter le *Régénérateur de Sol*. Aux endroits atteints, retourner également la terre à la bêche puis arroser.



Maladie du fil rouge

Présence de taches jaunes puis couleur paille dans le gazon. Les pointes des graminées deviennent rouges. Ce sont les filaments du champignon mycélium. Il se développe surtout par temps humide et en cas de carence en azote.

Neudorff vous conseille en prévention d'utiliser un semis de gazon de haute qualité puis d'apporter une fertilisation équilibrée avec l'*Engrais Gazon* et de rajouter le *Régénérateur de Sol* pour améliorer la structure du sol.



Mildiou de la tomate

Taches gris-brun sur la face supérieure des feuilles, les tiges et les fruits.

Neudorff vous conseille en prévention de ne pas arroser le feuillage et de le protéger de la pluie puis de traiter avec l'*Anti-Mildiou Champ Flo*#.



Mildiou de la pomme de terre

Taches brun-jaune sur les feuilles qui ne tardent pas à s'enrouler. Sur les tubercules, taches légèrement enfoncées, sous lesquelles la chair se colore en rouge. Se déclare surtout par temps humide.

Neudorff vous conseille de traiter avec l'*Anti-Mildiou Champ Flo*#.



Oïdium des fraises

Les feuilles se gondolent et brunissent avant de se dessécher puis de tomber.

Neudorff vous conseille de traiter avec *La Maladie des Légumes Ortiva*#.



Tavelure de la pomme et de la poire

Présence de taches gris-noir sur les feuilles et sur les fruits, ces dernières sont de surcroît crevassées. Se déclare surtout par temps humide.

Neudorff vous conseille en prévention de tailler régulièrement les arbres fruitiers car cette maladie est favorisée par le dessèchement rapide du feuillage et de traiter avec l'*Anti-Mildiou Champ Flo*#.



Carpocapses des pommes et poires

Vers dans les pommes. Les fruits tombent prématurément.

Neudorff vous conseille en prévention de poser le *Le Piège à Phéromones Neudomon Pomes et Poires*.



Chancre des pommiers et poiriers

Boursoufflures sur les branches. Des sections de branches au-delà des nécroses peuvent mourir.

Neudorff vous conseille en prévention de tailler soigneusement les arbres fruitiers (sans chicots) puis d'éliminer les branches infestées et de traiter les plaies avec le *Mastic à cicatriser*.

Dégâts sur la vigne et les arbres fruitiers



Cloque du pêcher

Déformations bombées vert clair des feuilles. Le feuillage et les fruits tombent prématurément.

Neudorff vous conseille en prévention d'éliminer les branches et feuilles infestées puis de tailler soigneusement les arbres fruitiers et dès l'apparition des déformations (souvent dès janvier) de traiter avec l'*Anti-Mildiou Champ Flo*#.



Mouches du cerisier

Zones concaves, molles, brunâtres à l'emplacement de la queue des cerises mûres. Présence d'asticots blancs dans la chair.

Neudorff vous conseille en prévention de poser le *Le Piège à Mouches du Cerisier* lorsque les cerises commencent à se colorer. Les mouches, attirées par la couleur jaune, restent collées sur le piège, ce qui les empêche de pondre.



Mildiou de la vigne

Taches huileuses sur les feuilles dès le mois de juin. Par temps humide, duvet blanc sous les feuilles. Les raisins se dessèchent.

Neudorff vous conseille en prévention d'éliminer les feuilles infestées et les raisins desséchés puis de traiter avec l'*Anti-Mildiou Champ Flo*#.



Punaises rouges

Elles se nourrissent de la sève des plantes et d'insectes morts. Elles apparaissent de février à septembre, souvent en masse et peuvent devenir importunes.

Neudorff vous conseille de traiter avec l'*Anti-Insectes Rampants***.



Mouches

Elles peuvent être particulièrement importunes. De plus, elles sont porteuses de diverses maladies.

Neudorff vous conseille de traiter avec l'*Aérosol Insectes Volants***.



Fourmis

Elles peuvent, en bâtissant leur nid créer des galeries et soulever les dalles des terrasses. Si elles pénètrent dans la maison, elles s'attaquent volontiers aux réserves alimentaires.

Neudorff vous conseille suivant les endroits à traiter d'utiliser le *Piège Anti-Fourmis prêt à l'emploi***.



Guêpes et Frelons asiatiques

Seuls les nids dans ou à proximité des maisons peuvent être dangereux.

Neudorff vous conseille de traiter avec *La Mousse Anti-Guêpes*** ou avec l'*Aérosol Frelons Asiatiques et Guêpes***.



Mousse et algues

Présence d'un dépôt vert sur les dalles, marches, murs, clôtures, toitures ou meubles de jardin.

Neudorff vous conseille de traiter avec l'*Anti-Mousse et Algues***.

Dégâts à la maison et sur la terrasse

* Utilisez les phytopharmaceutiques avec précaution. Avant toute utilisation, lisez l'étiquette et les informations concernant le produit.
** Utilisez les biocides avec précaution. Avant toute utilisation, lisez l'étiquette et les informations concernant le produit.

Utilisez les phytopharmaceutiques avec précaution. Avant toute utilisation, lisez l'étiquette et les informations concernant le produit et respectez les symboles de danger et de classement.



Produits à l'écoute de la nature...

Lors de la recherche et du développement de nos produits, nous utilisons au maximum des matières actives présentes dans l'environnement comme le triphosphate de fer pour l'Anti-Limaces Ferramol¹. Par ailleurs, nous utilisons également des matières premières rapidement renouvelables, ce qui nous permet de nous passer de la tourbe pour la fabrication de nos terreaux. Dans notre serre expérimentale, nous testons tous nos produits avant de les distribuer sur le marché du jardin. Retrouvez toutes nos gammes de produits sur : www.neudorff.fr



Mentions légales

Guide pratique du jardinier responsable

Année de parution : 2014

Editeur : W. Neudorff GmbH KG
Postfach 12 09 · 31857 Emmerthal · Allemagne
www.neudorff.fr · info@neudorff.fr
Tel. +49 (0)5155 624-0

Responsable du contenu :
H.-M. Lohmann, K.-H. Dautz

Réalisation et reproduction :
PAC Werbeagentur GmbH, Vellmar

Conception et rédaction :
L. Brockmann, C. Schlange

Traduction & Adaptation Françaises : Sophie Gori
Photo Ceratitis: PAC Werbeagentur GmbH, Vellmar

Photos:
D. Baumjohann (Hamel), K. Kuttig (Hamel),
PAC Werbeagentur GmbH (Vellmar), Redeleit und
Junker (Lüneburg), F. Strauss (Au/Hallertau),
U. Salzmann (Bad Münder), W. Neudorff GmbH KG
(Emmerthal)

Photos Fotolia.com:
alle, Andrea Wilhelm, ARENACreative, Audrey
Kuzmin, Coprid, Dionisvera, JWS, Konstantyn,
macroart, Marty Kropp, Omika, petrabarz, Picture-
foods.com, Rostislav Sedlacek, S.Koblod, Sebastian
Hehn, Stauke, termis1983, WernerHilpert,
weseetheworld, womue

Photos Shutterstock:
Andrey_Kuzmin, Dionisvera, donatas1205,
Grekov's, irin-k, kanate, Picsfive, sarsmis

Photos DIGITALstock: travelpic

Photos iStock.com: jopelka

Impression : Mediengruppe Oberfranken

© Copyright by W. Neudorff GmbH KG,
Mars 2014.

Produits de Bio-Contrôle contre les mauvaises herbes

La gamme de produits **Finalsan**¹ permet de lutter contre la mousse et les mauvaises herbes. Ils agissent en quelques heures. Grâce au régulateur de croissance contenu dans le **Finalsan Ultima**¹, ils ont une action jusqu'aux racines et donc un effet longue durée. Ils éliminent durablement les mauvaises herbes même les plus résistantes comme la prêle des champs ou l'herbe aux goutteux. Les animaux domestiques peuvent retourner sur les surfaces traitées dès qu'elles ont séchées. Les produits **Finalsan**¹ sont sans classement toxicologique.



Lutte contre les fourmis en toute tranquillité

Nos produits contre les fourmis sont adaptés à chaque besoin. Ils sont à vaporiser, à épandre ou à arroser ou sont rechargeables. Ils sont à base de matières actives naturellement présentes dans la nature. Le **Piège Anti-Fourmis Loxiran**² est particulièrement efficace. Son appât est transporté par les ouvrières pour en nourrir les larves et la reine, détruisant toute la fourmière. Pour l'extérieur, la Poudre à épandre ou à arroser est recommandée.



Les engrais organiques

Ils sont tous à base de matières premières naturelles et ont une action immédiate et de longue durée. Les engrais solides contiennent du MyccoVital, mycorhizes permettant aux racines de mieux absorber l'eau et les éléments nutritifs. En période de sécheresse, les plantes ont ainsi moins besoin d'être arrosées. La composition des engrais liquides est adaptée aux besoins spécifiques des différentes variétés de plantes. Les enfants et les animaux domestiques peuvent rester au jardin pendant l'utilisation.



Soins naturels du gazon

La mousse et les mauvaises herbes ne se développent pas sur une pelouse soignée. Les soins complets du gazon de Neudorff à base de matières premières naturelles rendent votre pelouse belle et saine. L'**Engrais Gazon** organique contient en plus des oligo-éléments, du MyccoVital (mycorhizes) qui rend la pelouse moins sensible à la sécheresse. Le **Régénérateur de Sol** donne un sol fertile, évite la stagnation de l'eau et empêche l'apparition des mousses. Les enfants et les animaux domestiques peuvent rester au jardin pendant l'utilisation.



Produits de Bio-Contrôle contre les insectes nuisibles et les limaces

Les produits de Bio-Contrôle à base de matières actives présentes dans la nature protègent efficacement les plantes des nuisibles et assurent une récolte abondante ou une belle floraison. Ainsi, le triphosphate de fer dans l'**Anti-Limaces Ferramol**¹ et le pyrèthre naturel dans l'**Insecticide Jardin Spruzit**¹ sont des substances naturelles. Les micro-organismes dans le sol se décomposent alors à nouveau rapidement ce qui protègent les petits habitants utiles des jardins comme les hérissons, vers de terre, abeilles et tous les autres organismes vivants.



¹ Utilisez les produits phytopharmaceutiques avec précaution. Avant toute utilisation, lisez l'étiquette et les informations concernant le produit.
² Utilisez les biocides avec précaution. Avant toute utilisation, lisez l'étiquette et les informations concernant le produit.